

# Suomen museot 2019

## Mitä Museotilastossa on?

Museovirasto kokoaa vuosittain tilastotietoa Suomessa toimivien päätoimisesti ja ammatillisesti hoidettujen museoiden taloudesta, henkilöstöstä ja toiminnasta (ei kata Ahvenanmaan maakunnan museoita). Museotilasto perustuu museoiden tilastokyselyn kautta antamiin vastauksiin, ja sen tavoitteena on antaa mahdollisimman luotettava yleiskuva maamme ammatillisesta museotoiminnasta.

## Suomen ammatilliset museot

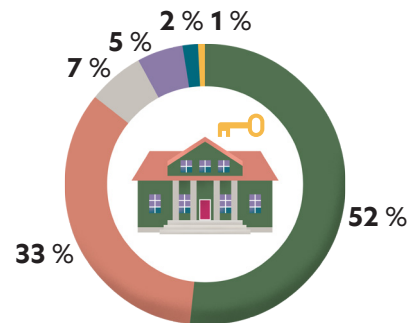
Vuonna 2019 Suomessa toimi yhteensä 153 ammatillisesti hoidettua museota, joista kaikki vastasivat museotilastokyselyyn ainakin osittain. Vastaajajoukossa on tapahtunut pieniä muutoksia edelliseen vuoteen verrattuna. Kaksi uutta museota on tullut museotilastoinnin piiriin (Orimattilan taidemuseo ja Bragen ulkomuseo), Lahden taidemuseo ja Lahden kaupunginmuseo ovat yhdistyneet Lahden museoiksi, Oulun taidemuseo ja Pohjois-Pohjanmaan museo Oulun museo- ja tiedekeskus Luupiksi ja Salon historiallinen museo ja Salon taidemuseo Veturitalli Salon museoiksi.



**Ammatillisesti hoidetut museot**  
153

Valtionosuuden piirissä olevat museot (ns. vos-museot) 124		Muut päätoimiset museot 29	
<b>50</b>	Korotettua valtionosuutta saavat museot	<b>8</b>	Valtion museot ja yliopistojen museot
12	Aluetaidemuseot	3	Valtakunnalliset museot
18	Maakuntamuseot	2	Muut valtion museot
4	Aluetaide- ja maakuntamuseot	3	Yliopistojen museot
16	Valtakunnalliset erikoismuseot		
<b>74</b>	Muut valtionosuutta saavat kunnalliset ja yksityiset museot	<b>21</b>	Muut museot (kunnalliset ja yksityiset museot valtionosuuden ulkopuolella)

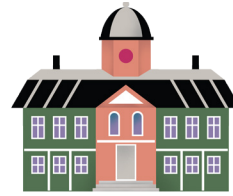
**Museoiden ylläpitäjät 2019**



- Kunnat
- Säätiöt
- Yhdistykset
- Valtio ja yliopistot (sis. Kansallisgalleria)
- Yritykset
- Muut

## Museoiden ylläpitämät museo-kohteet

Suomen **153** ammatillisista museota ylläpitivät yhteensä **327** yleisölle avoinna olevaa museo-kohteita. Museo-kohteiden kokonaismäärään on otettu mukaan myös ne kohteet, jotka eivät poikkeuksellisesti ole olleet avoinna yleisölle esimerkiksi korjaustöiden vuoksi.



Museo-kohteet olivat keskimäärin avoinna vuoden aikana **194** päivää.



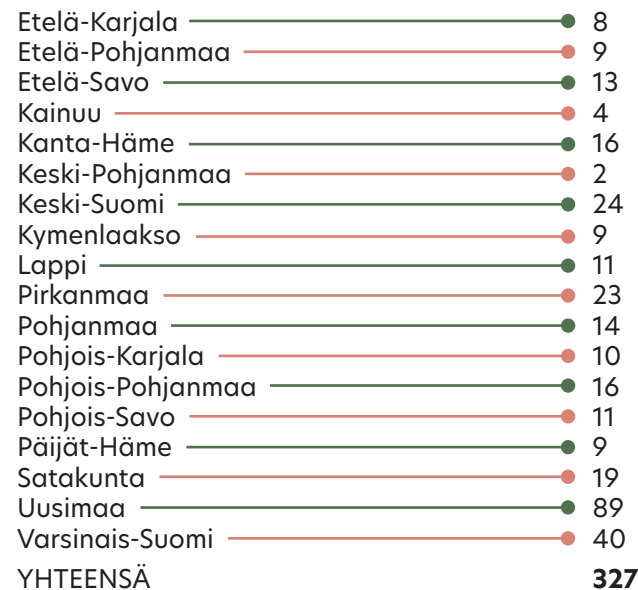
Museo-kohteista **51 %** oli kulttuurihistoriallisia museoita.



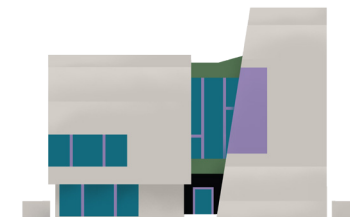
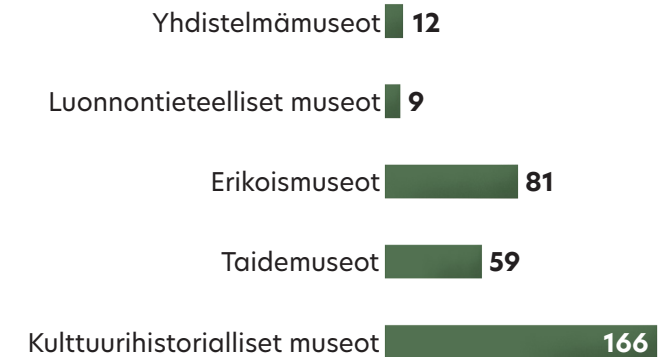
**91 %** museoiden pääkohteista oli avoinna säännöllisesti ympäri vuoden.



### Museo-kohteiden jakautuminen maakuntiin



### Museo-kohteiden museotyytit 2019





## Lisätietoa ja käsitteitä

### Museotilastossa ammatillisesti ja päätoimisesti hoidettu museo määritellään seuraavasti:

- Museon toiminta perustuu siihen, mitä Museolain (314/2019) 2 §:ssä pykälässä mainitaan museotoiminnan tarkoitukseksi
- Museon tulee olla valtion, kunnan, kuntayhtymän, säätiön, yhdistyksen tai muun yhteisön ylläpitämä (ei yksityishenkilön ylläpitämä)
- Museon tulee olla sääntömääräisesti museotoimintaa harjoittava toimintayksikkö
- Museon tulee olla avoinna yleisölle säännöllisesti ja museotoiminnan tulee olla ympärivuotista
- Museon tulee joko omistaa omat kokoelmat tai hallita kokoelmia deponoinnin tai muun pitkäaikaisen sopimuksen perusteella
- Museon kokoelmien tulee olla käyttäjien saavutettavissa
- Museolla tulee olla vähintään yksi vakituinen, päätoiminen, museoammatillinen työntekijä

### Museoiden valtionosuudet

Opetus- ja kulttuuriministeriö hyväksyy museot valtionosuuden piiriin valtion talousarvion asettamissa rajoissa. Valtionosuuden määrä perustuu vuosittain museokohtaisesti vahvistettuun laskennallisten henkilötyövuosien määrään.

### Museoiden korotetut valtionosuudet

Vuonna 2019 voimassa olleen museolain (729/1992) mukaan opetus- ja kulttuuriministeriö voi nimetä museon maakuntamuseoksi, aluetaidemuseoksi tai valtakunnalliseksi erikoismuseoksi. Nämä museot saivat alueellisten ja valtakunnallisten tehtäviensä hoitoon korotettua valtionosuutta. Maakunta- ja aluetaidemuseot edistivät ja ohjasivat kulttuurihistoriallisten museoiden ja taidemuseoiden toimintaa ja kehittivät museo-yhteistyötä omalla alueellaan. Valtakunnallisten erikoismuseoiden tehtävänä oli edistää ja ohjata museotoimintaa omalla erikoisalallaan.

### Uusi museolaki (314/2019)

Uudistettu museolaki (314/2019) astui voimaan 1.1.2020 alkaen. Tämän seurauksena myös museoiden valtionosuusjärjestelmä uudistui. Maakunta- ja aluetaidemuseot korvautuivat alueellisilla vastuumuseoilla ja valtakunnalliset erikoismuseot valtakunnallisilla vastuumuseoilla. Vuoden 2020 alusta alkaen museoiden valtionosuus koostuu kaikille valtionosuuden piirissä toimiville museoille myönnettävästä ns. perusrahoituksesta sekä alueellisten ja valtakunnallisten tehtävien perusteella myönnettävästä alueellisten ja valtakunnallisten museoiden lisärahoituksesta.

#### Lähteet:

[Museotilasto 2019](#), Museovirasto.

[Museoiden valtionosuudet](#). Opetus- ja kulttuuriministeriö.

Kuvitus ja taitto: Riku Ounaslehto