

# Museokäynnit vuonna 2019

## Museoiden käyntiluvut jälleen uuteen ennätykseen

Vuonna 2019 Suomen ammatillisesti hoidetuissa museoissa tilastoitiin yhteensä **7 616 233** museokäyntiä. Museotilastossa käynniksi lasketaan käynnit näyttelyihin tai museon järjestämiin tapahtumiin museon omissa tiloissa.

Museokäynneistä hieman yli puolet (52,4 %) oli maksettuja käyntejä. Kasvua oli erityisesti maksetuissa käynneissä, joihin lasketaan mukaan pääsylipun ostaneiden lisäksi Museo-kortilla tehdyt käynnit. Ilmaiskäyntien osuus oli hieman vajaa puolet (47,6 %). Museoista 27 tarjosi kaikille kävijöille ilmaisen sisäänpääsyn, ja alle 18-vuotiaille kävijöille ilmainen sisäänpääsy oli 90 museossa.

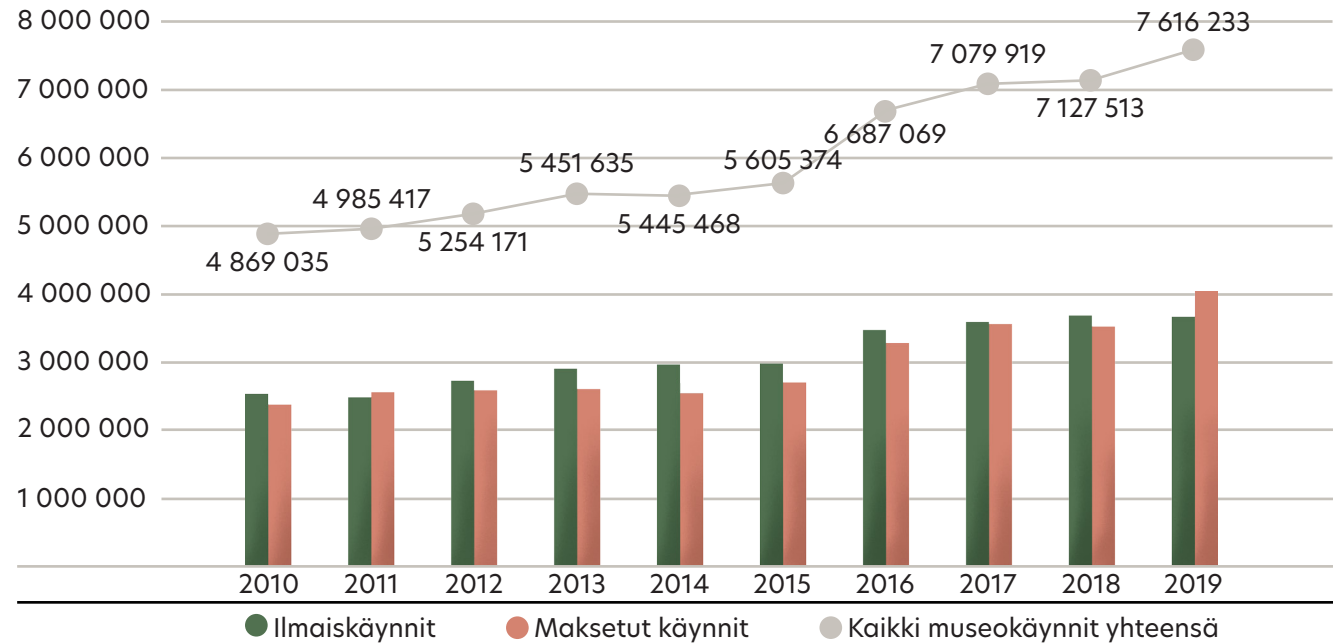


Suomen väkilukuun suhteutettuna museokäyntejä tehtiin yhtä asukasta kohden **1,4**.



Museokäyntien keskiarvo yksittäisessä museokohteessa oli **24 102** (n = 316).

Museokäynnit vuosina 2010–2019



Vuonna 2019 museokäynnit kasvoivat lähes puolella miljoonalla edelliseen vuoteen verrattuna (kasvua 488 720 museokäyntiä). Viime vuosien aikana käyntiluvut ovat kasvaneet ennätyslukemiin. Verrattuna vuoden 2019 käyntilukuja vuoden 2015 lukuihin kasvua on noin 2 miljoonaa käyntiä. Museoiden suosioon ovat vaikuttaneet useat eri tekijät, kuten esimerkiksi viime vuosina avatut uudet, heti yleisönsä löytäneet museokohteet sekä Museoliiton vuonna 2015 lanseeraama Museo-kortti.



Vuonna 2019 museokohteista **65 %** kasvatti käyntimääriään edelliseen vuoteen verrattuna.

## Suosituimmat museokohteet

Museokohteista 5,4 % (17 museokohdetta) saavutti 100 000 museokäynnin rajan. Hieman yli joka kymmenennessä museokohteessa tilastotiin vähintään 50 000 käyntiä (34 museokohdetta). Hieman yli puolella (53,2 %) museokohteista käyntimäärät olivat vuoden aikana alle 10 000.



### Museokohteet, joissa yli 100 000 käyntiä vuoden 2019 aikana

Museokohde	Museokäynnit 2019	Museokäynnit 2018
Nykytaiteen museo Kiasma (Kansallisgalleria)	378 509	295 387
Helsingin kaupunginmuseo (Hki:n kaupunginmuseo)	368 261	364 543
Ateneumin taidemuseo (Kansallisgalleria)	361 182	322 912
Amos Rex (Amos Rex)	315 235	257 000
Kansallismuseo (Suomen kansallismuseo)	188 477	225 472
Helsingin taidemuseo HAM	188 065	170 359
Luonnontieteellinen museo	180 290	164 078
Vapriikki (Tampereen kaupungin historialliset museot)	171 271	184 801
Turun linna (Turun museokeskus)	144 063	155 755
Designmuseo (Designmuseo)	143 230	162 205
Postimuseo	142 390	158 929
EMMA-Espoon modernin taiteen museo	135 019	125 441
Suomen Jääkiekkomuseo	132 459	147 841
Lapin maakuntamuseo	128 454	109 301
Suomen Lelumuseo Hevoskenkä	114 577	96 335
Kuralan Kylämäki (Turun museokeskus)	109 780	113 048
Hämeen linna (Suomen kansallismuseo)	102 003	88 753

## Maakuntien suosituimmat museokohteet ja niiden käyntimäärät

Etelä-Karjala:  
Etelä-Karjalan museo **18 299**

Etelä-Pohjanmaa:  
Törnävän museotalo **15 165**

Etelä-Savo:  
Olavinlinna **77 785**

Kainuu:  
Kajaanin taidemuseo **10 869**

Kanta-Häme:  
Hämeen linna **102 003**

Keski-Pohjanmaa:  
K.H. Renlundin museo **13 749**

Keski-Suomi:  
Jyväskylän taidemuseo - Holvi **40 984**

Kymenlaakso:  
Suomen merimuseo **72 765**

Lappi:  
Lapin maakuntamuseo **128 454**

Pirkanmaa:  
Vapriikki **171 271**

Pohjanmaa:  
Pohjanmaan museo ja Terranova -  
Merenkurkun luontokeskus **19 224**

Pohjois-Karjala:  
Pohjois-Karjalan museo **27 259**

Pohjois-Pohjanmaa:  
Tiedekeskus Tietomaa **63 632**

Pohjois-Savo:  
Kuopion korttelimuseo **18 904**

Päijät-Häme:  
Lahden taidemuseo **32 757**

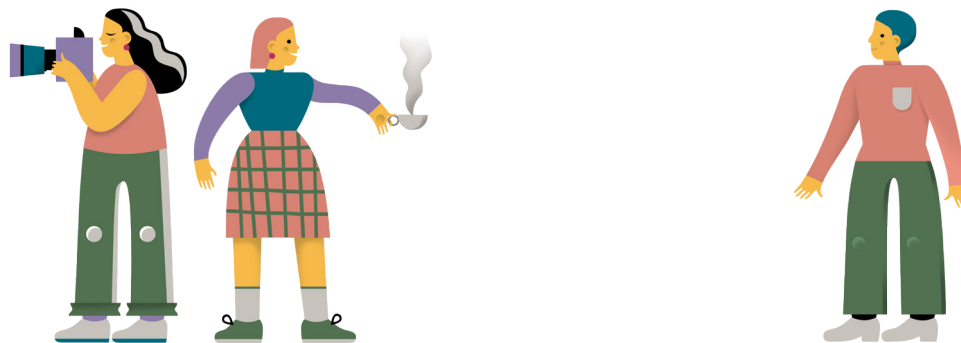
Satakunta:  
Porin taidemuseo **28 450**

Uusimaa:  
Nykytaiteen museo Kiasma **378 509**

Varsinais-Suomi:  
Turun linna **144 063**

## Museokäyntien alueellinen tarkastelu

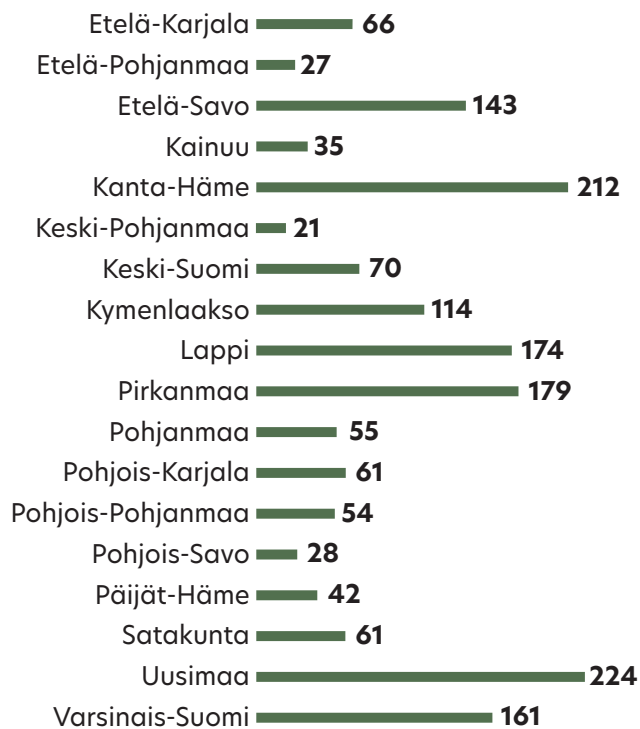
Vuonna 2019 museokäyntejä tehtiin eniten Uudenmaan, Pirkanmaan ja Varsinais-Suomen maakunnissa sijaitseviin museokohteisiin. Maakuntien asukaslukuihin suhteutettuna eniten käyntejä tilastoitiin Uudellamaalla, Kanta-Hämeessä, Pirkanmaalla, Lapissa ja Varsinais-Suomessa sijaitsevissa museokohteissa.



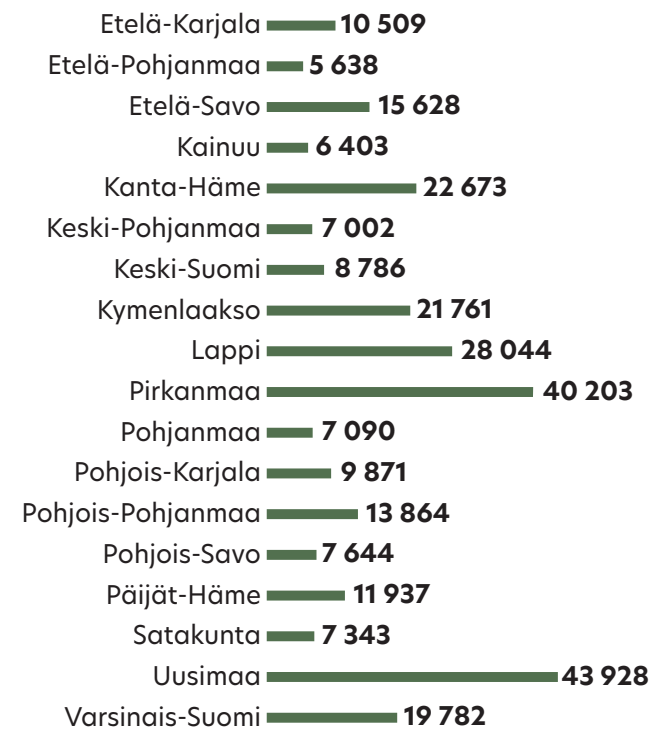
### Käyntien jakautuminen maakuntiin vuonna 2019

Maakunta	Avoimena olleita museokohteita	Käynnit
Etelä-Karjala	8	84 069
Etelä-Pohjanmaa	9	50 740
Etelä-Savo	13	203 167
Kainuu	4	25 612
Kanta-Häme	16	362 767
Keski-Pohjanmaa	2	14 003
Keski-Suomi	22	193 296
Kymenlaakso	9	195 852
Lappi	11	308 481
Pirkanmaa	23	924 675
Pohjanmaa	14	99 254
Pohjois-Karjala	10	98 705
Pohjois-Pohjanmaa	16	221 818
Pohjois-Savo	9	68 798
Päijät-Häme	7	83 559
Satakunta	18	132 167
Uusimaa	86	3 777 773
Varsinais-Suomi	39	771 497
<b>YHTEENSÄ</b>	<b>316</b>	<b>7 616 233</b>

### Käyntiluvut 100 asukasta kohden maakunnittain vuonna 2019



### Käyntimäärien keskiarvot museokohteissa maakunnittain vuonna 2019



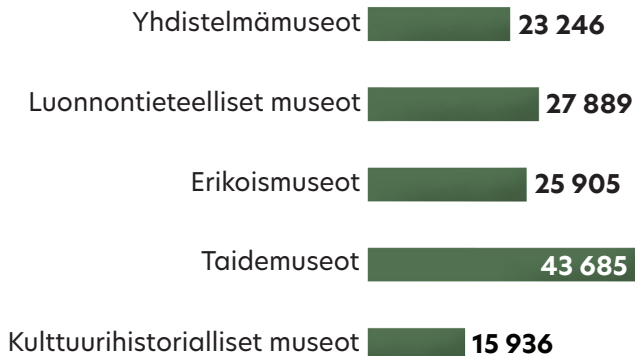
## Museokäyntien jakaantuminen

Kolmannes museokäynneistä (33,5 %) kohdistui kulttuurihistoriallisiin museokohteisiin, kolmannes (32,7 %) taidemuseokohteisiin ja vähän yli neljännes (26,9 %) erikoismuseokohteisiin. Käyntimäärien keskiarvojen perusteella suosituimpia museokohteita olivat taidemuseot, joissa tilastoitettiin keskimäärin 43 685 museokäyntiä / museo-kohte.

### 7 616 233 museokäyntiä jakautui museotyyppiin seuraavasti:

Kulttuurihistorialliset museot	33 %
Taidemuseot	33 %
Erikoismuseot	27 %
Luonnontieteelliset museot	3 %
Yhdistelmämuseot	4 %

### Keskimäärin käyntejä museokohteissa museotyyppiittäin vuonna 2019 (n = 316)



Museoryhmittäin tarkasteltuna eniten käyntejä tehtiin aluetaide- ja maakuntamuseoiden museo-kohteisiin (34 % kaikista käynneistä). Toiseksi eniten käyntejä tilastoitettiin muiden valtionosuutta saavien museoiden museo-kohteisiin (29 % kaikista käynneistä). Valtion ja yliopistojen museoiden museo-kohteisiin tehtiin 24 % kaikista käynneistä.

### 7 616 233 museokäyntiä jakautui museoryhmiin seuraavasti:

Aluetaide- ja maakuntamuseot	34 %
Valtakunnalliset erikoismuseot	10 %
Muut valtionosuutta saavat museot	29 %
Valtakunnalliset museot	21 %
Muut valtion museot ja yliopistolliset museot	3 %
Muut museot	4 %

## Muut käynnit

Päiväkotijärjestäjien, koululais- ja opiskelijaryhmien käyntejä tilastoitettiin yhteensä **499 394** (n = 145). Eniten ko. käyntejä tehtiin Suomen kansallismuseon, Tampereen kaupungin historiallisen museon sekä Oulun museo- ja tiedekeskus Luupin museo-kohteisiin.

Useat museot seuraavat ulkomaisten käyntien määriä. Tavot näiden seuraamiseksi vaihtelevat museoittain. Ulkomaisten käyntejä tilastoitettiin kaiken kaikkiaan **871 033** (n = 127). Eniten ko. käyntejä oli Helsingin kaupunginmuseon ja Suomen kansallismuseon museo-kohteissa sekä Lapin maakuntamuseossa.

Varsinaisten museokäyntien lisäksi museot tilastoivat asiantuntijapalvelukäyntejä ja muita kuin näyttely- tai tapahtumakäyntejä museon omissa tiloissa sekä käyntejä museon järjestämissä tapahtumissa ja näyttelyissä omien tilojen ulkopuolella.

- Asiantuntijapalvelukäynnit yhteensä 19 370 (n = 125)
- Muut käynnit museon tiloissa 352 118 (n = 80)
- Käynnit museon järjestämissä tapahtumissa omien tilojen ulkopuolella 112 102 (n = 93)





## Lisätietoa ja käsitteitä

### Museotilasto

Museovirasto kokoaa vuosittain tilastotietoa Suomessa toimivien päätoimisesti ja ammatillisesti hoidettujen museoiden toiminnasta, henkilöstöstä ja taloudesta (ei kata Ahvenanmaan maakunnan museoita). Museotilasto perustuu museoiden tilastokyselyn kautta antamiin vastauksiin, ja sen tavoitteena on antaa mahdollisimman luotettava yleiskuva maamme ammatillisesta museotoiminnasta. Vuonna 2019 Suomessa toimi yhteensä 153 ammatillisesti hoidettua museota, joista kaikki vastasivat tilastokyselyyn ainakin osittain.

### Museo

Museotilastossa museolla tarkoitetaan hallinnollista yksikköä, johon kuuluu yksi tai useampia museokohteita. Vuonna 2019 museoita oli 153.

### Museokohde

Museotilastossa museokohteella tarkoitetaan yksittäistä kohdetta, joka on säännöllisesti avoinna yleisölle. Yhden museon hallinnassa saattaa olla useita museokohteita. Vuonna 2019 museokohteita oli 327.

### Museokäynnit

Museotilastossa museokäynnillä tarkoitetaan käyntejä näyttelyihin tai museon järjestämiin tapahtumiin museon omissa tiloissa.

Sen sijaan museokäynniksi ei lasketa museokaupan tai kahvilan asiakkaita, käyntejä museon tilojen ulkopuolella järjestettyihin tapahtumiin, ulkopuolisten museon tiloissa järjestämien tapahtumien, seminaarien, kokousten tai vastaanottojen kävijöitä, asiantuntijapalvelukäyntejä eikä museon tuottamien muissa museoissa esillä olleiden kiertonäyttelyiden kävijöitä. Vain tilauksesta avoinna olevien kohteiden käynnit lasketaan pääyksikön käynteihin.

### Näyttely- ja museokeskukset

Suomessa on useita näyttely- ja museokeskuksia, joissa toimii enemmän kuin yksi ammatillisesti hoidettu museo ja joihin on yhteinen pääsylippu (esim. Kaapelitehtaan museot, Museokeskus Vapriikki, Merikeskus Vellamo ja Näyttelykeskus WeeGee). Museokeskuksissa toimivien eri museoiden ja museokohteiden käynnit on tilastoitu erikseen Museotilastossa. Tämä johtuu siitä, että Museotilastossa museoita tarkastellaan hallinnollisina yksikköinä.

### Päiväkoti-, koululais- ja opiskelijaryhmien käynnit

Museotilastossa koululaisiksi luetaan peruskoulun ala- ja yläkoulujen oppilaat. Opiskelijoiksi lasketaan tässä toisen asteen oppilaitosten opiskelijat.

### Asiantuntijapalvelukäynnit

Asiantuntijapalvelukäynneillä tarkoitetaan esimerkiksi kokoelmien, kirjasto- ja arkistoaineistojen käyttöön liittyviä käyntejä museon tiloissa. Näitä käyntejä ei lasketa mukaan kokonaiskäyntimääriin.

### Muut käynnit museon tiloissa

Muilla käynneillä tarkoitetaan käyntejä ulkopuolisten museon tiloissa järjestämiin tapahtumiin, seminaareihin, kokouksiin tai vastaanottoihin. Käynniksi ei lasketa museokaupan tai kahvilan asiakkaita. Näitä käyntejä ei lasketa mukaan kokonaiskäyntimääriin.

### Käynnit museon järjestämissä tapahtumissa omien tilojen ulkopuolella

Näillä käynneillä tarkoitetaan museorakennuksen ulkopuolella tai muissa tiloissa museon järjestämien tapahtumien kävijöitä. Tapahtumia voivat olla esimerkiksi luennot, keskustelutilaisuudet, työpajat tai kaupunkikävelyt. Näitä käyntejä ei lasketa mukaan museon kokonaiskäyntimääriin.

### Lähteet:

[Käynnit ja avoinnaolo museokohteittain 2019 -taulukko.](#)

[Museotilasto 2019, Museovirasto.](#)

[Suomen virallinen tilasto \(SVT\): Väestörakenne \[verkkajulkaisu\]. ISSN=1797-5379. Helsinki: Tilastokeskus \[viitattu: 7.8.2020\].](#)

Kuvitus ja taitto: Riku Ounaslehto