

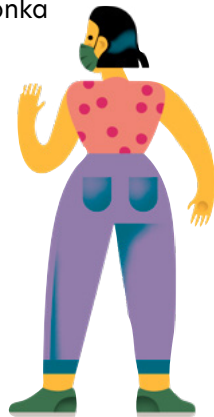
Museokäynnit vuonna 2020

Vuonna 2020 Suomen ammatillisesti hoidetuissa museoissa tilastoitiin yhteensä **4 481 044** museokäyntiä. Museotilastossa käynniksi lasketaan käynnit näyttelyihin tai museon järjestämiin tapahtumiin museon omissa tiloissa.

Museokäynneistä noin 61 prosenttia oli maksettuja käyntejä, joihin lasketaan pääsylipun ostaneiden lisäksi Museokortilla tehdyt käynnit. Museoista 25 tarjosi kaikille kävijöille ilmaisen sisäänpääsyn, ja alle 18-vuotiaille kävijöille ilmainen sisäänpääsy oli 95 museossa.

Museokäyntien pitkään jatkunut kasvu päättyi koronavuoteen 2020

Vuonna 2020 museoiden käyntimäärät vähenivät yli kolmella miljoonalla käynnillä edelliseen vuoteen verrattuna. Käyntien vähenemiseen vaikutti ennen kaikkea koronapandemia, jonka vuoksi museot joutuivat sulkemaan kohteitaan eri pituisiksi ajoiksi ympäri Suomea. Keskimäärin museokohteet olivat vuoden aikana auki 958 tuntia, mikä on 265 tuntia vähemmän kuin vuotta aiemmin. Käyntimäärien vähenemiseen vaikutti myös museoiden palveluiden merkittävä karsiminen sekä kokoontumis- ja liikkumisrajoitukset.



Vuonna 2020 museokäynnit vähenivät edelliseen vuoteen verrattuna

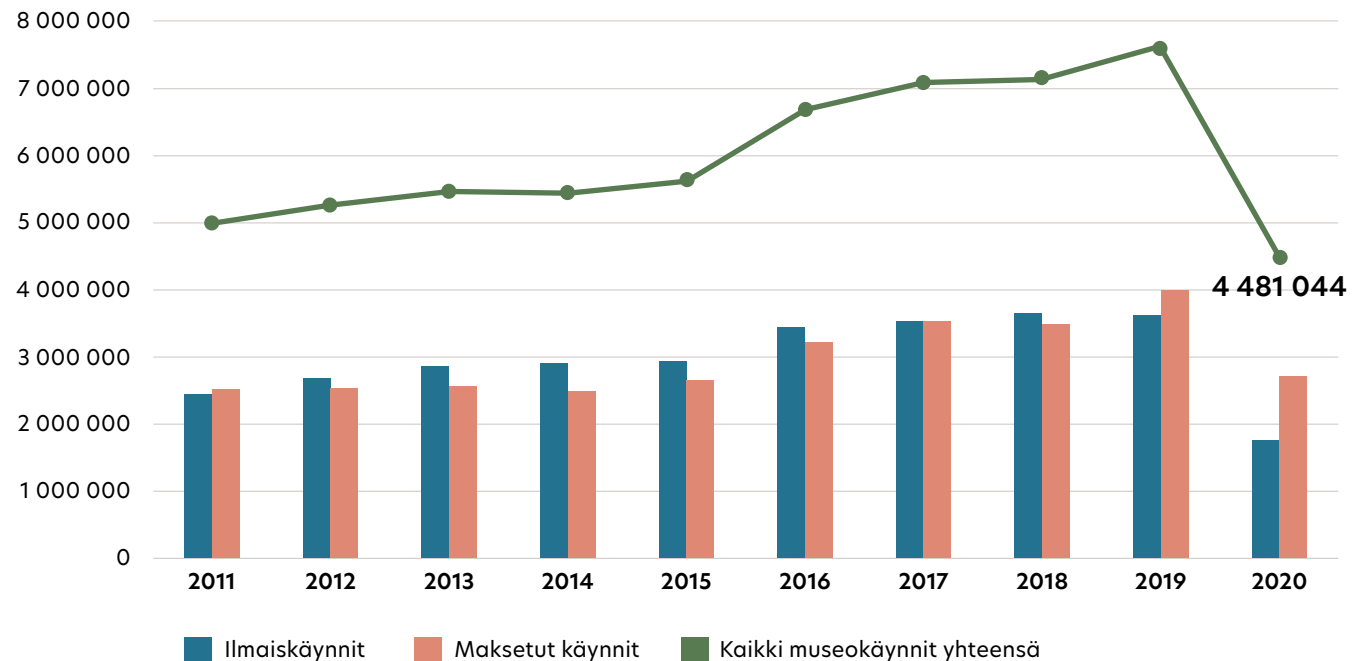
41 %

Suomen väkilukuun suhteutettuna vuonna 2020 museokäyntejä yhtä asukasta kohden oli

0,8

(edellisenä vuotena 1,4).

Museokäynnit vuosina 2011-2020



Suosituimmat museokohteet

Vuonna 2020 avoinna olevista museokohteista 21 (7,1 %) saavutti 50 000 museokäynnin rajan. Näistä museokohteista 7 (2,4 %) tilastoi yli 100 000 museokäyntiä. Suurimassa osassa museokohteista (63,3 %) käyntimäärät olivat vuoden aikana alle 10 000.

Vuonna 2020
museokäyntien
keskiarvo yksittäisessä
museokohteessa oli

15 242

(edellisenä vuotena 24 102).

87 %

museokohteista
tilastoi käyntien laskua
vuonna 2020.

Maakuntien suosituimmat museokohteet vuonna 2020

- Etelä-Karjala: Etelä-Karjalan museo **13 256 käyntiä**
- Etelä-Pohjanmaa: Lapuan Taidemuseo **6 050 käyntiä**
- Etelä-Savo: Olavinlinna **80 278 käyntiä**
- Kainuu: Kainuun Museo **8 747 käyntiä**
- Kanta-Häme: Hämeen linna **79 884 käyntiä**
- Keski-Pohjanmaa: K.H. Renlundin museo **13 880 käyntiä**
- Keski-Suomi: Suomen käsityön museo **21 012 käyntiä**
- Kymenlaakso: Suomen merimuseo **80 257 käyntiä**
- Lappi: Lapin maakuntamuseo **57 571 käyntiä**
- Pirkanmaa: Vapriikki **149 065 käyntiä**
- Pohjanmaa: Pohjanmaan museo ja Terranova - Merenkurkun luontokeskus **8 673 käyntiä**
- Pohjois-Karjala: Outokummun kaivosmuseo **12 323 käyntiä**
- Pohjois-Pohjanmaa: Tiedekeskus Tietomaa **38 493 käyntiä**
- Pohjois-Savo: Kuopion korttelimuseo **12 806 käyntiä**
- Päijät-Häme: Hiihtomuseo **12 562 käyntiä**
- Satakunta: Satakunnan Museo **11 197 käyntiä**
- Uusimaa: Ateneumin taidemuseo **209 763 käyntiä**
- Varsinais-Suomi: Kuralan Kylämäki **105 138 käyntiä**



Museokohteet, joissa yli 100 000 käyntiä vuoden 2020 aikana

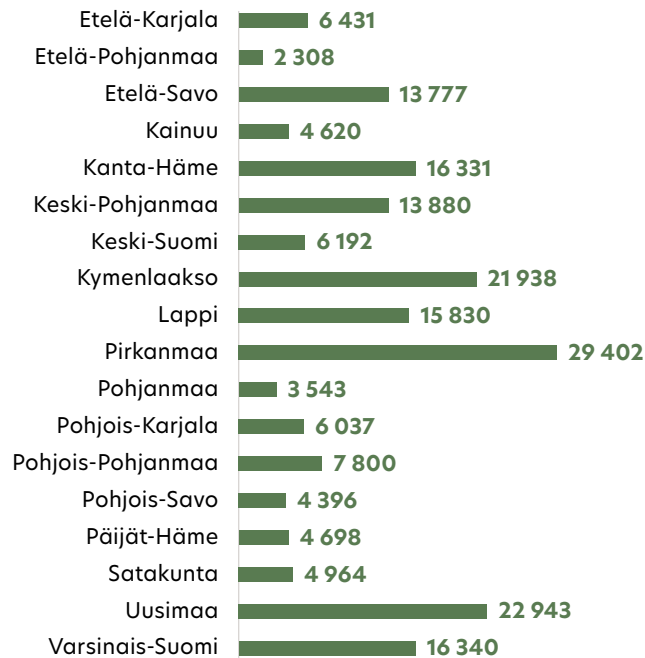
Museokohde (suluissa se museoyksikkö, johon kohde kuuluu)	Käynnit 2020	Käynnit 2019	Muutos	Muutos %
Ateneumin taidemuseo (Kansallisgalleria)	209 763	361 182	-151 419	-42 %
Nykytaiteen museo Kiasma (Kansallisgalleria)	162 501	378 509	-216 008	-57 %
Amos Rex	157 625	315 235	-157 610	-50 %
Vapriikki (Tampereen kaupungin historialliset museot)	149 065	171 271	-22 206	-13 %
Kansallismuseo (Suomen kansallismuseo)	109 809	188 477	-78 668	-42 %
Helsingin kaupunginmuseo	105 160	368 261	-263 101	-71 %
Kuralan Kylämäki (Turun museokeskus)	105 138	109 780	-4 642	-4 %

Museokäynnit alueittain

Vuonna 2020 museokäyntejä tehtiin eniten Uudenmaan (85 museokohdetta), Pirkanmaan (22 museokohdetta) ja Varsinais-Suomen (32 museokohdetta) maakunnissa sijaitseviin museokohteisiin. Näissä maakunnissa on myös eniten museokohteita.

Maakuntien asukaslukuihin suhteutettuna eniten käyntejä tilastoitiin Kanta-Hämeessä, Pirkanmaalla, Kymenlaaksossa, Uudellamaalla, Etelä-Savossa ja Varsinais-Suomessa. Lähes kaikissa maakunnissa museokäynnit vähenivät edelliseen vuoteen verrattuna.

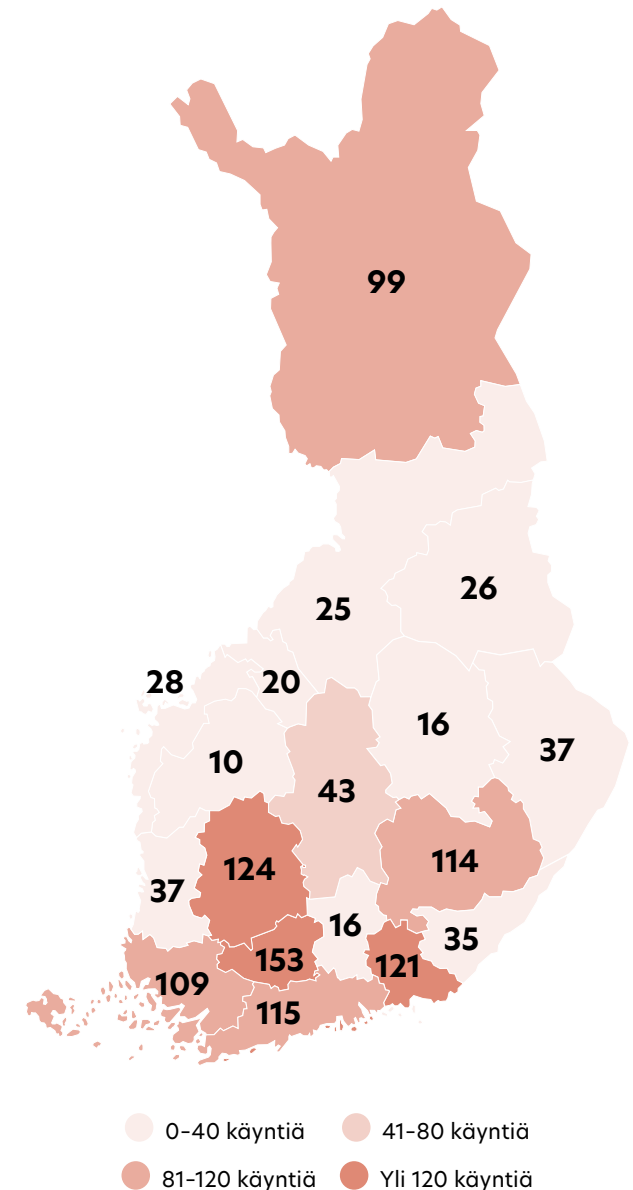
Museokohteiden käyntimäärien keskiarvot maakunnittain 2020



Museokäyntien jakautuminen maakuntiin vuonna 2020

Maakunta	Avoimilla museokohteilla	Museokäyntien lukumäärä
Etelä-Karjala	7	45 018
Etelä-Pohjanmaa	8	18 463
Etelä-Savo	11	151 550
Kainuu	4	18 480
Kanta-Häme	16	261 303
Keski-Pohjanmaa	1	13 880
Keski-Suomi	19	117 649
Kymenlaakso	9	197 441
Lappi	11	174 133
Pirkanmaa	22	646 839
Pohjanmaa	14	49 595
Pohjois-Karjala	10	60 366
Pohjois-Pohjanmaa	13	101 394
Pohjois-Savo	9	39 566
Päijät-Häme	7	32 884
Satakunta	16	79 422
Uusimaa	85	1 950 174
Varsinais-Suomi	32	522 887
Yhteensä	294	4 481 044

Museoiden käyntimäärät 100 asukasta kohden maakunnittain vuonna 2020



Museokäyntien jakaantuminen

Vuonna 2020 museokäynnit jakaantuivat eri museotyyppisiin edellisten vuosien tapaan. Vähän yli kolmannes museokäynneistä kohdistui kulttuurihistoriallisiin museokohteisiin, vähän vajaa kolmannes taidemuseokohteisiin ja vähän yli neljännes erikoismuseokohteisiin. Käyntimäärien keskiarvojen perusteella suosituimpia museokohteita olivat edelleen taidemuseot, joissa tilastoitiin keskimäärin **25 195** museokäyntiä / museokohde.

Museon omien tilojen ulkopuolella järjestettyjen tapahtumien ja näyttelyiden käyntimäärät

Museotilastossa varsinaisiksi museokäynneiksi lasketaan käynnit näyttelyihin tai museon järjestämiin tapahtumiin museon omissa tiloissa. Museoiden yleisölle suunnattu toiminta ulottuu kuitenkin myös omien seinien ulkopuolelle. Museotilastossa tilastoidaan myös näiden palveluiden asiakasmääriä.

Vuonna 2020 museoissa tilastoitiin yhteensä **42 086** käyntiä museon järjestämissä tapahtumissa omien tilojen ulkopuolella (edellisenä vuotena

112 102). Tällaisia tapahtumia ovat esimerkiksi keskustelutilaisuudet, luennot, työpajat tai kaupunkikävelyt. Museon omien tilojen ulkopuolella järjestetyissä tilapäisissä näyttelyissä tilastoitiin yhteensä **229 471** museokäyntiä.

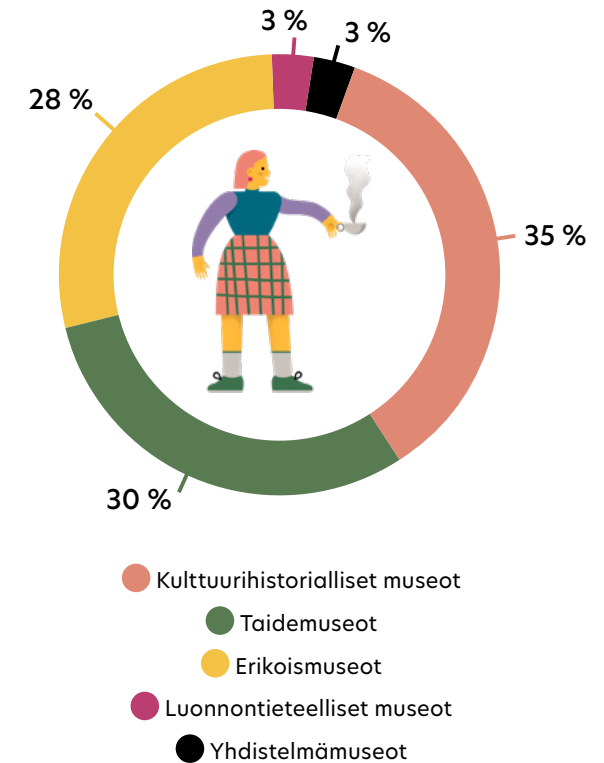
Muut käynnit museon tiloissa

Vuonna 2020 päiväkotijärjestäjien, koululais- ja opiskelijaryhmien käyntejä tilastoitiin yhteensä **193 797** (edellisenä vuotena 499 394). Ulkomaalaisten asiakkaiden käyntejä tilastoitiin kaiken kaikkiaan **137 806** (edellisenä vuotena 871 033). Nämä käyntiluvut sisältyvät kokonaiskäyntimäärään.

Näyttely- ja tapahtumakävijöiden lisäksi museot palvelevat asiakkaita erilaisilla asiantuntijapalveluilla esimerkiksi kokoelma-, kirjasto- ja arkistomateriaalien käyttöön liittyen. Asiantuntijapalvelukäyntejä museoiden tiloissa tilastoitiin vuoden aikana yhteensä **12 833** (edellisenä vuotena 19 370).

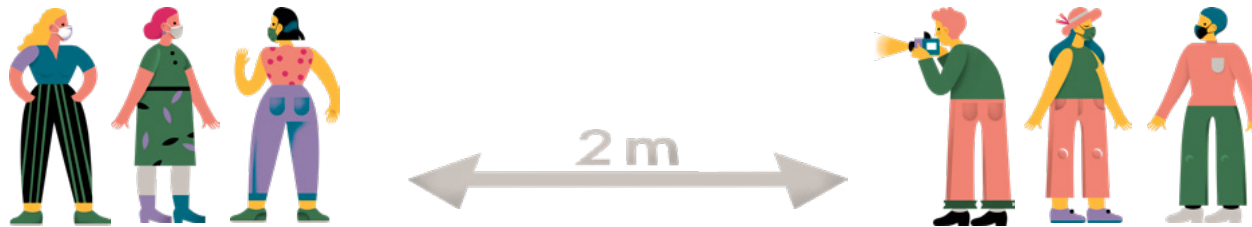
Lisäksi Museotilastossa tarkastellaan ulkopuolisten tahojen museon tiloissa järjestämien tapahtumien, seminaarien, kokousten ja vastaanottojen käyntimääriä. Näitä käyntejä tilastoitiin yhteensä **100 939** (edellisenä vuotena 352 118).

4 481 044 museokäyntiä jakautui museotyyppisiin seuraavasti:



Keskimäärin käyntejä museokohteissa museotyyppittäin vuonna 2020 (n = 294)

Kulttuurihistorialliset museot	10 819
Taidemuseot	25 195
Erikoismuseot	16 592
Luonnontieteelliset museot	20 986
Yhdistelmämuuseot	12 850



Lisätietoa ja käsitteitä



Museotilasto

Museovirasto kokoaa vuosittain tilastotietoa Suomessa toimivien päätoimisesti ja ammatillisesti hoidettujen museoiden toiminnasta, henkilöstöstä ja taloudesta (ei kata Ahvenanmaan maakunnan museoita). Museotilasto perustuu museoiden tilastokyselyn kautta antamiin vastauksiin, ja sen tavoitteena on antaa mahdollisimman luotettava yleiskuva maamme ammatillisesta museotoiminnasta. Vuonna 2020 Suomessa toimi yhteensä 150 ammatillisesti hoidettua museota, joista lähes kaikki vastasivat tilastokyselyyn ainakin osittain.

Museo

Museotilastossa museolla tarkoitetaan hallinnollista yksikköä, johon kuuluu yksi tai useampia museokohteita. Vuonna 2020 museoita oli 150.

Museokohde

Museotilastossa museokohteella tarkoitetaan yksittäistä kohdetta, joka on säännöllisesti avoinna yleisölle. Yhden museon hallinnassa saattaa olla useita museokohteita. Vuonna 2020 museokohteita oli 326. Museokohteiden kokonaismäärään on otettu mukaan myös ne kohteet, jotka eivät poikkeuksellisesti ole olleet avoinna yleisölle esimerkiksi korjaustöiden tai koronaepidemian vuoksi.

Museokäynnit

Museotilastossa museokäynnillä tarkoitetaan käyntejä näyttelyihin tai museon järjestämiin tapahtumiin museon omissa tiloissa. Sen sijaan museokäynniksi ei lasketa museokaupan tai kahvilan asiakkaita, käyntejä museon tilojen ulkopuolella järjestettyihin tapahtumiin, ulkopuolisten museon tiloissa järjestämien tapahtumien, seminaarien, kokousten tai vastaanottojen kävijöitä, asiantuntijapalvelukäyntejä eikä museon tuottamien muissa museoissa esillä olleiden kiertonäyttelyiden kävijöitä. Vain tilauksesta avoinna olevien kohteiden käynnit lasketaan pääyksikön käynteihin.

Päiväkoti-, koululais- ja opiskelijaryhmien käynnit

Museotilastossa koululaisiksi luetaan peruskoulun ala- ja yläkoulujen oppilaat. Opiskelijoiksi lasketaan tässä toisen asteen oppilaitosten opiskelijat.

Asiantuntijapalvelukäynnit museon tiloissa

Asiantuntijapalvelukäynneillä tarkoitetaan esimerkiksi kokoelmien, kirjasto- ja arkistoaineistojen käyttöön liittyviä käyntejä museon tiloissa. Näitä käyntejä ei lasketa mukaan kokonaiskäyntimääriin.

Muut käynnit museon tiloissa

Muilla käynneillä tarkoitetaan käyntejä ulkopuolisten museon tiloissa järjestämiin tapahtumiin,

seminaareihin, kokouksiin tai vastaanottoihin. Käynniksi ei lasketa museokaupan tai kahvilan asiakkaita. Näitä käyntejä ei lasketa mukaan kokonaiskäyntimääriin.

Käynnit museon järjestämässä tapahtumissa omien tilojen ulkopuolella

Näillä käynneillä tarkoitetaan museorakennuksen ulkopuolella tai muissa tiloissa museon järjestämien tapahtumien kävijöitä. Tapahtumia voivat olla esimerkiksi luennot, keskustelutilaisuudet, työpajat tai kaupunkikävelyt. Näitä käyntejä ei lasketa mukaan museon kokonaiskäyntimääriin.

Käynnit museon järjestämässä tilapäisissä näyttelyissä omien tilojen ulkopuolella

Näillä käynneillä tarkoitetaan museorakennuksen ulkopuolella tai muissa tiloissa museon järjestämien näyttelyiden kävijöitä Suomessa. Mukaan ei lasketa museon toisten museoiden tiloissa järjestämiä näyttelyitä. Näitä tietoja ei lasketa mukaan museon kokonaiskäyntimääriin.

Lähteet

[Käynnit ja avoinnaolo museokohteittain 2020 -taulukko.](#)

[Museotilasto 2011-2020](#), Museovirasto.

[Suomen virallinen tilasto \(SVT\):](#) Väestörakenne [verkkojulkaisu]. ISSN=1797-5379. Helsinki: Tilastokeskus [viitattu: 12.8.2021].

Kuvitus: Riku Ounaslehto

Taitto: Days Agency