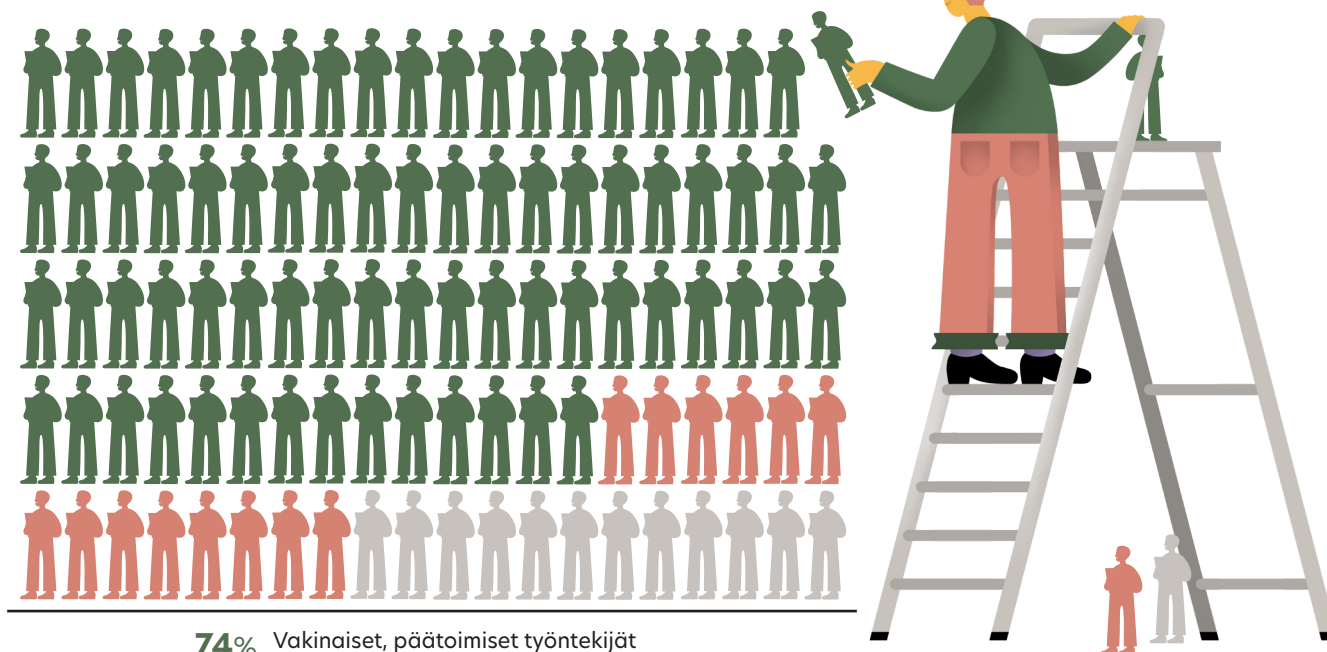


Museoiden henkilökunta 2018

Henkilötyövuodet

Henkilötyövuosien jakautuminen vuonna 2018



Museotilasto

Museovirasto kokoaa vuosittain tilastotietoa päätoimisesti ja ammatillisesti hoidettujen museoiden taloudesta, henkilöstöstä ja toiminnasta. Museotilasto perustuu museoiden tilastokyselyn kautta antamiin vastauksiin, ja sen tavoitteena on antaa mahdollisimman luotettava yleiskuva maamme ammatillisesta museotoiminnasta. Vuonna 2018 Suomessa toimi yhteensä 154 ammatillisesti hoidettua museota, joista yhtä lukuun ottamatta kaikki vastasivat Museotilastokyselyyn. Vaikka museoiden lukumäärä on pysynyt samana, on vastaajissa tapahtunut pieniä muutoksia: kolme uutta museota on tullut mukaan ja kolme museota on jäänyt pois.

Henkilötyövuodet

Museotilastossa henkilöstöresursseja tarkastellaan henkilötyövuosina, jotka jakaantuvat a) vakinaiseen, päätoimiseen henkilökuntaan, b) määräaikaiseen, päätoimiseen henkilökuntaan sekä c) osa-aikaisiin ja tuntityöntekijöihin (sis. myös ostopalveluina suoritettut työt). Henkilötyövuodella tarkoitetaan kokopäivätyötä tekevän työntekijän koko vuoden työskentelyä. Osa-aikaiset ja määräaikaiset tai muuten osan vuotta työskennelleet huomioidaan suhteellisin osuuksina.



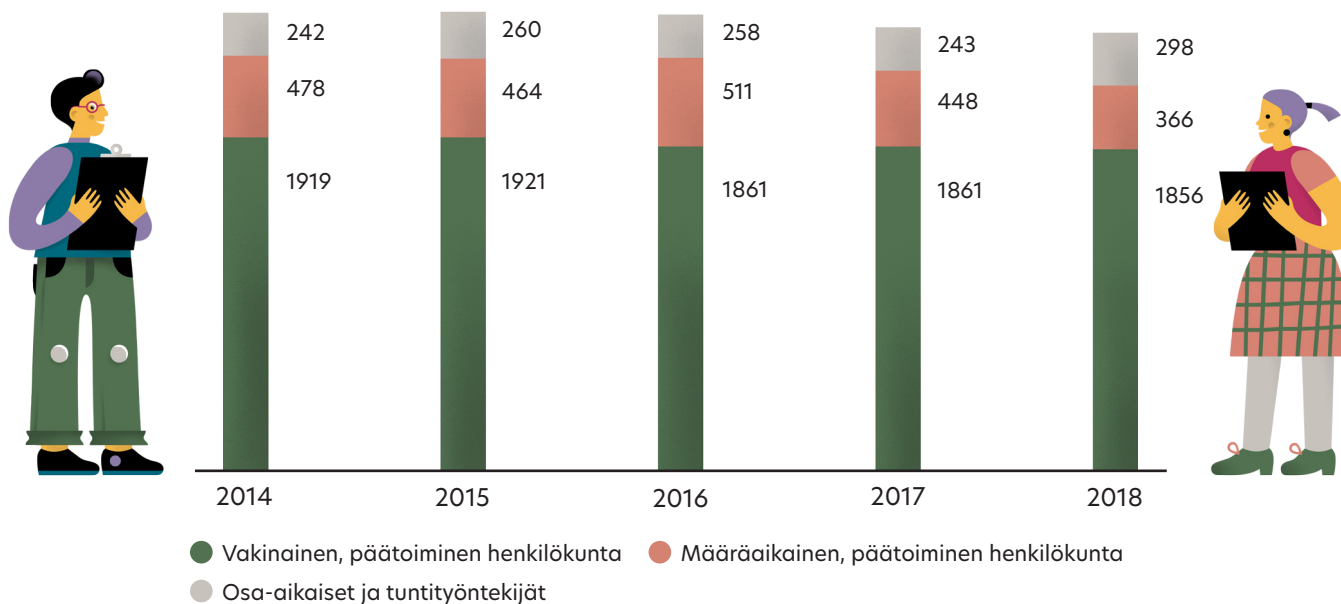
Henkilötyövuosien keskiarvot museoryhmittäin vuonna 2018

Museoryhmä	Vakinaisten päätoimisten työntekijöiden keskiarvo henkilötyövuosina	Kaikkien henkilötyövuosien keskiarvo
Korotettua valtionosuutta saavat museot (n = 52)	18,0	23,2
Muut valtionosuutta saavat museot (n = 75)	6,3	9,0
Valtion museot ja yliopistojen museot (n = 7)	57,6	80,3
Muut kunnalliset ja yksityiset museot (n = 19)	2,4	4,0
Kaikki museot	12,2	16,5

Muu työpanos:

- Museoissa työskenteli myös 177:n henkilötyövuoden verran työntekijöitä, joiden palkan maksaa muu kuin museo (n = 78).
- Lisäksi muuta palkatonta työtä tehtiin yhteensä 83:n henkilötyövuoden verran (n = 88).

Henkilötyövuosien jakautuminen vuosina 2014-2018



Museoammatillinen henkilökunta



Vuonna 2018
museoissa työskenteli
vakituksia, päätoimisia
museoammatillaisia
työntekijöitä henkilötyö-
vuosina yhteensä
1 107



Vakituisten,
päätoimisten
museoammatillisten
työntekijöiden
keskiarvo henkilötyö-
vuosina oli
7,3



Kaikista museoiden
vakituksista, päätoimisista
työntekijöistä 60%:lla
oli museotalouden tai
museon erikoistalon
koulutus

Museoammatillinen henkilökunta



Museoammatilliseksi lasketaan museonjohtaja ja työntekijät, joilla on ylempi korkeakoulututkinto, korkeakoulututkinto, ammatillinen korkea-asteen tutkinto tai sitä vastaava aiempi opistoasteen tutkinto ja jotka toimivat koulutustaan vastaavassa tehtävässä. Koulutus tulee olla museotalouden tai museon erikoistalon liittyvä. Konservattorit lasketaan tähän ryhmään.

Vapaaehtoistyö

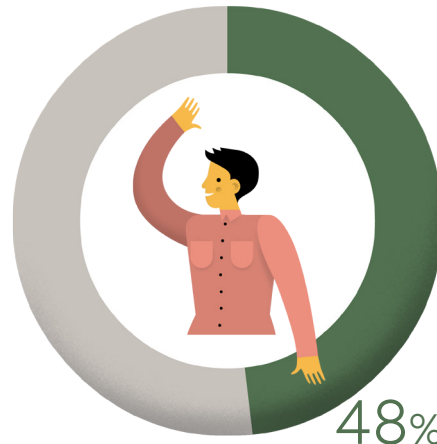
Vapaaehtoistoimintaa järjestävien museoiden lukumäärä on jonkin verran kasvanut viime vuosien aikana. Vapaaehtoistyöntekijöiden museokohtainen työpanos vaihteli alle yhdestä tunnista yli 10 000 tuntiin. Eniten vapaaehtoisuustyötä tehtiin Suomen Ilmailumuseossa (10 495 tuntia), Panssarimuseossa (3 359 tuntia), Suomen Rautatiemuseossa (2 976 tuntia), Työväenmuseo Werstaalla (2 519 tuntia) ja Salon historiallinen museo SAMUssa (2 060 tuntia).



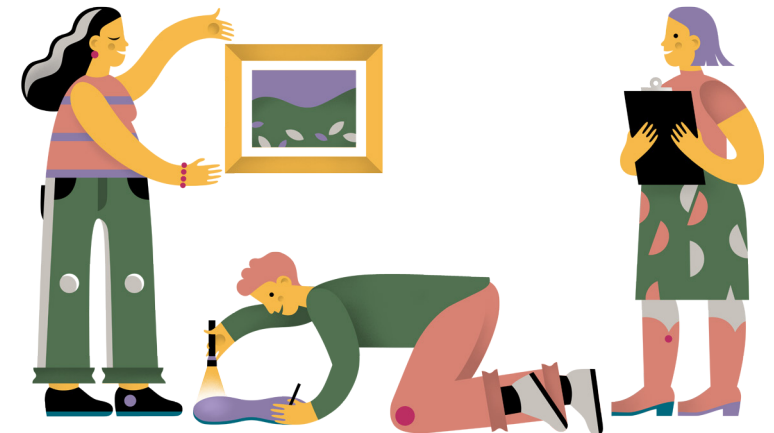
Museoissa työskenteli
vuoden 2018 aikana
vapaaehtoisia
yhteensä
1 985 (n = 71)



Vapaaehtoisten
työpanos oli yhteensä
49 257 tuntia (n = 71)



museoista järjesti
vapaaehtoistoimintaa
(n = 149)



Museovirasto

Lähteet ja lisätietoja:

Museotilasto 2014-2018, Museovirasto.

Kuvitus ja taitto: Riku Ounaslehto