

Museoiden henkilökunta 2020

Museoiden henkilötyövuodet

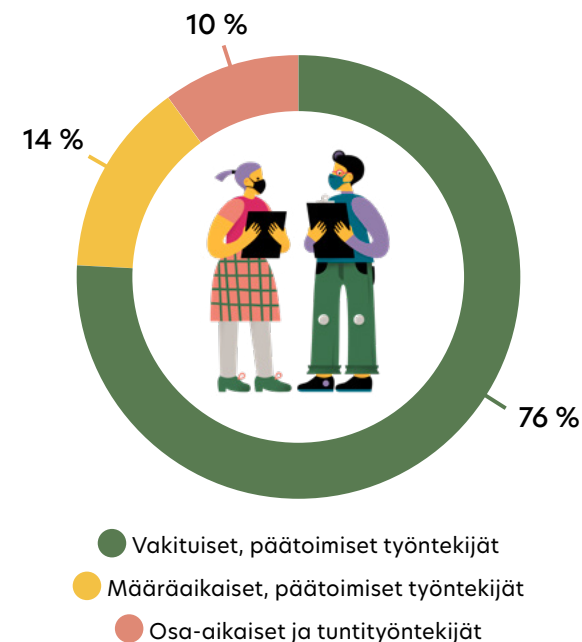
Vuonna 2020 Suomen ammatillisesti hoidetuissa museoissa oli henkilötyövuosia yhteensä **2 551** (n = 149). Museoissa työskenteli vakituisia, päätoimisia työntekijöitä henkilötyövuosina yhteensä **1 943**, joista päätoimisia museoammatillisia työntekijöitä henkilötyövuosina yhteensä **1 172**. Museoiden vakituisista, päätoimisista työntekijöistä 60 %:lla oli museoalan tai museon erikoisalan koulutus.

Henkilötyövuosien yhteenlaskettu lukumäärä laski hieman edelliseen vuoteen verrattuna (v. 2019 lukumäärä oli 2 578). Opetus- ja kulttuuriministeriön tekemän koronapandemian vaikutuksia kulttuurialaan tarkastelevan kyselyn vastauksista käy ilmi, että koronapandemia on vaikuttanut ammatillisten museoiden henkilöstöön. Vastanneista museoista 42 % kertoi lomauttaneensa tai keskeyttäneensä henkilöstönsä palkanmaksun ja/tai vähentäneensä rekrytointeja 2020 aikana ([Koronapandemian vaikutuksia kulttuurialalla 2020-2021](#). Valtioneuvoston julkaisuja 2021:26. Valtioneuvosto, Helsinki 2021.).

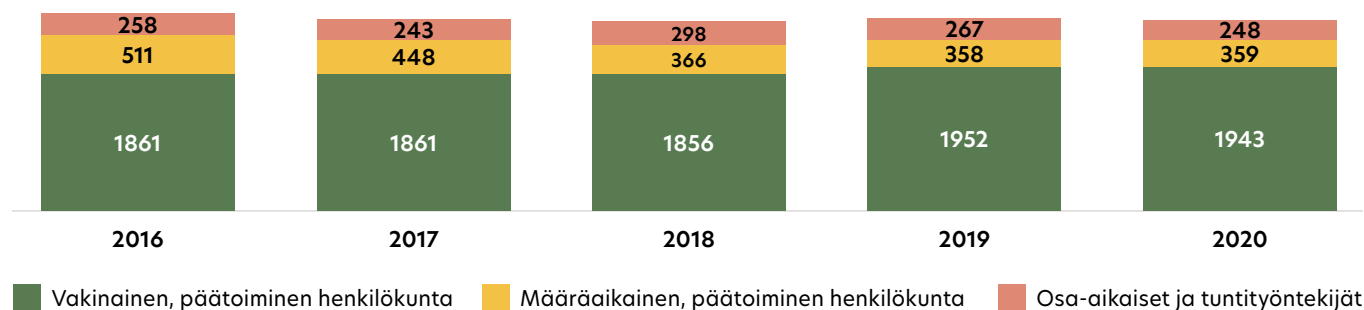
Henkilötyövuosien keskiarvot museoryhmittäin vuonna 2020

Museoryhmä	Vakituisen päätoimisten työntekijöiden keskiarvo henkilötyövuosina	Kaikkien henkilötyövuosien keskiarvo
Korotettua valtionosuutta saavat museot (n = 48)	20,5	25,7
Muut valtionosuutta saavat museot (n = 76)	6,5	8,9
Valtion ja yliopistojen museot (n = 7)	61,1	82,9
Muut kunnalliset ja yksityiset museot (n = 18)	2,1	3,5
Kaikki museot	13,0	17,1

Henkilötyövuosien jakautuminen vuonna 2020



Henkilötyövuosien jakautuminen vuosina 2016-2020



Vapaaehtoistyö

Koronavuoden kokoontumisrajoitukset sekä riskiryhmiin kuulumisen rajoittivat vapaaehtoisten osallistumista museon toimintaan. Museotilaston mukaan vuonna 2020 vapaaehtoistoimintaa järjesti yhteensä 67 museota. Museoiden lukumäärä laski hieman edelliseen vuoteen verrattuna (76 museota vuonna 2019). Voimakkaammin väheni kuitenkin vapaaehtoistyöntekijöiden työpanos, joka lähes puolittui edelliseen vuoteen verrattuna. Museo-kohtainen työpanos vaihteli muutamasta tunnista noin 4 300 tuntiin vuodessa. Eniten vapaaehtoistyötä tehtiin Panssarimuseossa (4 322 tuntia), Suomen Ilmailumuseossa (3 900 tuntia), Teatterimuseossa (1 344 tuntia) ja Liedon museossa (1 306 tuntia).

Muu työpanos

Vuonna 2020 museoissa työskenteli 152:n henkilötyövuoden verran työntekijöitä, joiden palkan maksoi muu kuin museo (n = 80). Tämän lisäksi muuta palkatonta työtä (esim. palkattomat työharjoittelut) tehtiin yhteensä 56:n henkilötyövuoden verran (n = 73).



Vuoden 2020 aikana
museoissa työskenteli
yhteensä

1 575

vapaaehtoistyöntekijää.

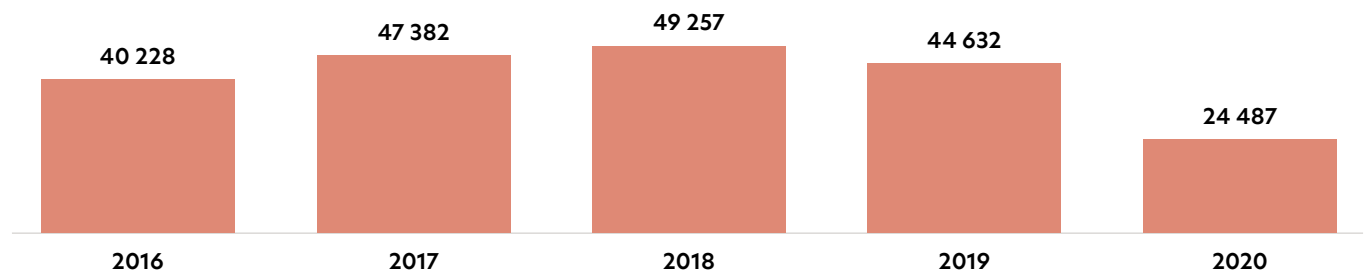
Vapaaehtoistyön-
tekijöiden työpanos
väheni

45 %

edelliseen vuoteen
verrattuna.



Vapaaehtoistyöntekijöiden työpanos tunteina 2016-2020



Lisätietoa ja käsitteitä



Museotilasto

Museovirasto kokoaa vuosittain tilastotietoa Suomessa toimivien päätoimisesti ja ammatillisesti hoidettujen museoiden toiminnasta, henkilöstöstä ja taloudesta (ei kata Ahvenanmaan maakunnan museoita). Museotilasto perustuu museoiden tilastokyselyn kautta antamiin vastauksiin, ja sen tavoitteena on antaa mahdollisimman luotettava yleiskuva maamme ammatillisesta museotoiminnasta. Vuonna 2020 Suomessa toimi yhteensä 150 ammatillisesti hoidettua museota, joista lähes kaikki vastasivat tilastokyselyyn ainakin osittain.

Henkilötyövuodet

Museotilastossa henkilöstöresursseja tarkastellaan henkilötyövuosina, jotka jakaantuvat a) vakinaiseen, päätoimiseen henkilökuntaan, b) määräaikaiseen, päätoimiseen henkilökuntaan sekä c) osa-aikaisiin ja tuntityöntekijöihin (sis. myös ostopalveluina suoritettut työt).

Henkilötyövuodella tarkoitetaan kokopäivätyötä tekevän työntekijän koko vuoden työskentelyä. Henkilötyövuosien lukumäärä lasketaan laskemalla päätoimisen henkilökunnan määrä kuukausittain koko vuodelta. Kuukausien henkilöstömäärät lasketaan yhteen ja summa jaetaan 12:lla.

Osa-aikaisten työntekijöiden (työaika alle 30 h/vko) henkilötyövuodet lasketaan muuttamalla työaika täysiksi henkilötyövuosiksi museon normaalin viikko/kuukausi/vuosityötuntimäärän mukaan.

Museoammatillinen henkilökunta

Museoammatilliseksi lasketaan museonjohtaja ja työntekijät, joilla on ylempi korkeakoulututkinto, korkeakoulututkinto, ammatillinen korkea-asteen tutkinto tai sitä vastaava aiempi opistoasteen tutkinto ja jotka toimivat koulutustaan vastaavassa tehtävässä. Koulutus tulee olla museoalaan tai museon erikoisalaan liittyvä. Konservattorit lasketaan tähän ryhmään.

Lähteet

[Museotilasto 2017-2020](#), Museovirasto.

Koronapandemian vaikutuksia kulttuurialalla 2020–2021. Valtioneuvoston julkaisuja 2021:26. Valtioneuvosto, Helsinki 2021. <https://julkaisut.valtioneuvosto.fi/handle/10024/162973>

Kuvitus: Riku Ounaslehto

Taitto: Days Agency

