

Suomen museot 2022

Mitä Museotilastossa on?

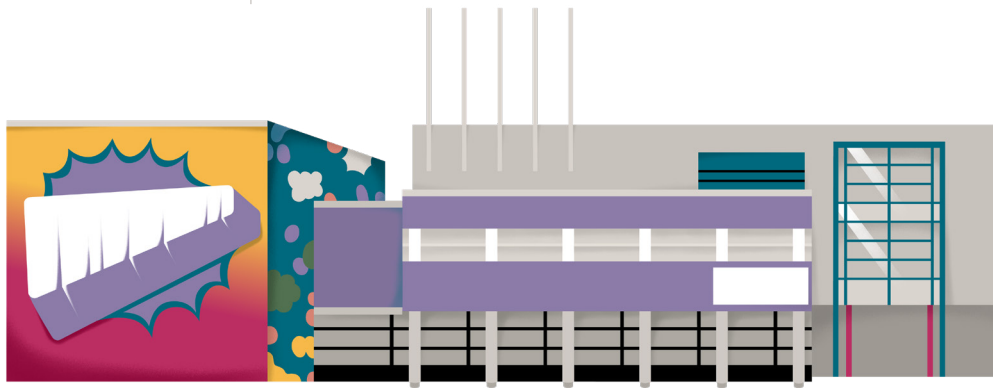
Museovirasto kokoaa vuosittain tilastotietoa Suomessa toimivien päätoimisesti ja ammatillisesti hoidettujen museoiden taloudesta, henkilöstöstä ja toiminnasta (ei kata Ahvenanmaan maakunnan museoita). Museotilasto perustuu museoiden tilastokyselyn kautta antamiin vastauksiin, ja sen tavoitteena on antaa mahdollisimman luotettava yleiskuva maamme ammatillisesta museotoiminnasta.

Suomen ammatilliset museot

Vuonna 2022 Suomessa oli 151 ammatillisesti hoidettua museota, joista 124 museota sai valtionosuutta. Niistä 32 toimi alueellisina vastuumuseoina ja 17 valtakunnallisina vastuumuseoina.

Alueelliset vastuumuseot ovat asiantuntijoita ja yhteistyökumppaneita alueensa kulttuuri-perintöön liittyvissä kysymyksissä. Alueellisten vastuumuseoiden tehtävät jakautuvat kolmeen osa-alueeseen: alueellisen museotoiminnan edistämistehtävä (22 museota), kulttuuriympäristötehtävä (22 museota) ja alueellinen taidemuseotehtävä (17 museota). **Valtakunnalliset vastuumuseot** ovat valtakunnallisia asiantuntijoita kukin omalla erikoisalallaan.

Museoiden ylläpitäjät 2022



151 ammatillisesti hoidettua museota

124 valtionosuuden piirissä olevaa museota

27 valtionosuuden ulkopuolella olevaa ammatillista museota

32* alueellista vastuumuseota, joista

- 22 museolla museotoiminnan edistämistehtävä
- 22 museolla kulttuuriympäristötehtävä
- 17 museolla alueellinen taide-museotehtävä

17* valtakunnallista vastuumuseota

76 muuta, valtionosuuden piirissä olevaa

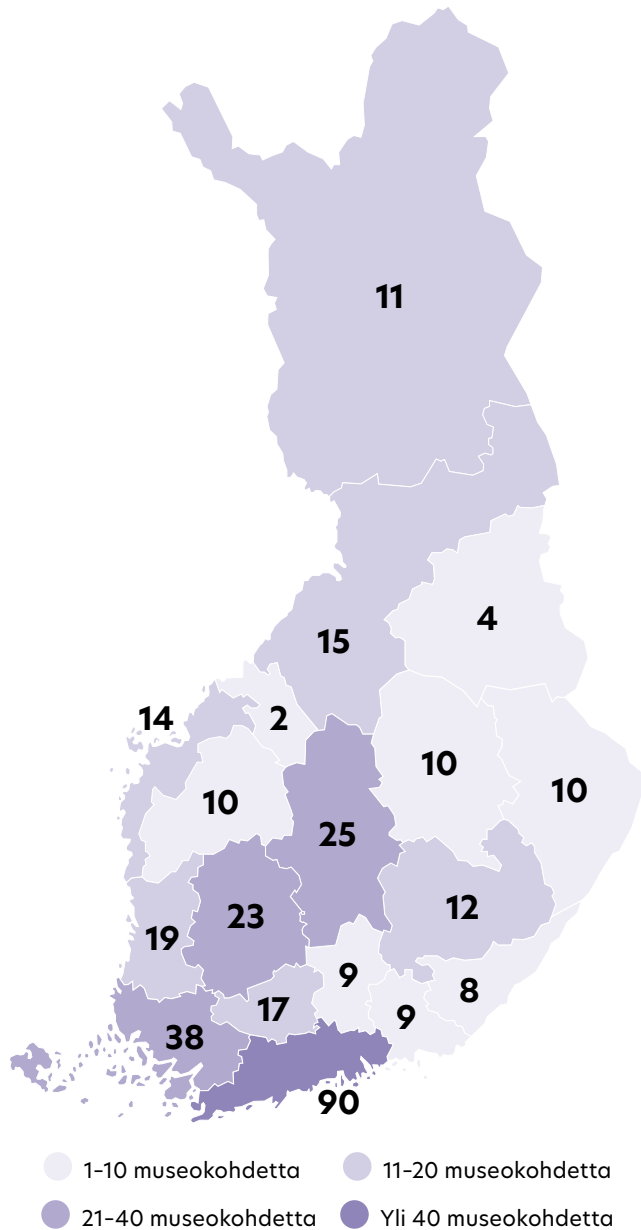
8 valtion ja yliopiston museota

- 3 valtakunnallista museota
- 2 muuta valtion museota
- 3 yliopiston museota

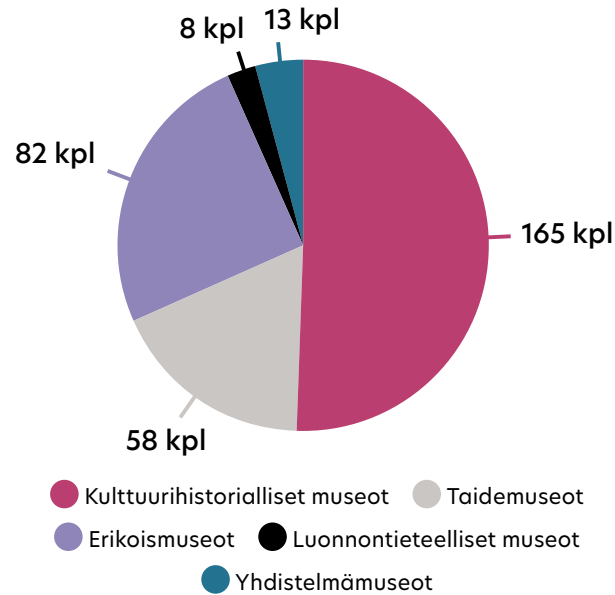
19 muuta museota (kunnalliset ja yksityiset museot valtionosuuden ulkopuolella)

* Saamelaismuseo Siida toimii sekä alueellisena että valtakunnallisena vastuumuseona

Museokohteet maakunnittain 2022



Museokohteiden museotyyppit 2022



Museoiden ylläpitämät museokohteet vuonna 2022

Suomen 151 ammatillisista museota ylläpitivät yhteensä 326 yleisölle avoinna olevaa museokohtetta. Museokohteiden kokonaismäärään on otettu mukaan myös ne kohteet, jotka eivät poikkeuksellisesti ole olleet avoinna yleisölle esimerkiksi korjaustöiden vuoksi.

Vuoden 2022 aikana museokohteet olivat keskimäärin auki 194 päivää, mikä on saman verran kuin vuonna 2019. Vuosina 2020 ja 2021 koronarajoitukset vaikuttivat museoiden aukioloaikoihin, minkä vuoksi avoinnaolopäiviä kertyi vähemmän (v. 2020 153 päivää ja v. 2021 166 päivää). Vuonna 2022 museokohteet olivat avoinna vuoden aikana keskimäärin 1 231 tuntia (v. 2021 vastaava luku oli 1 044).

93 %

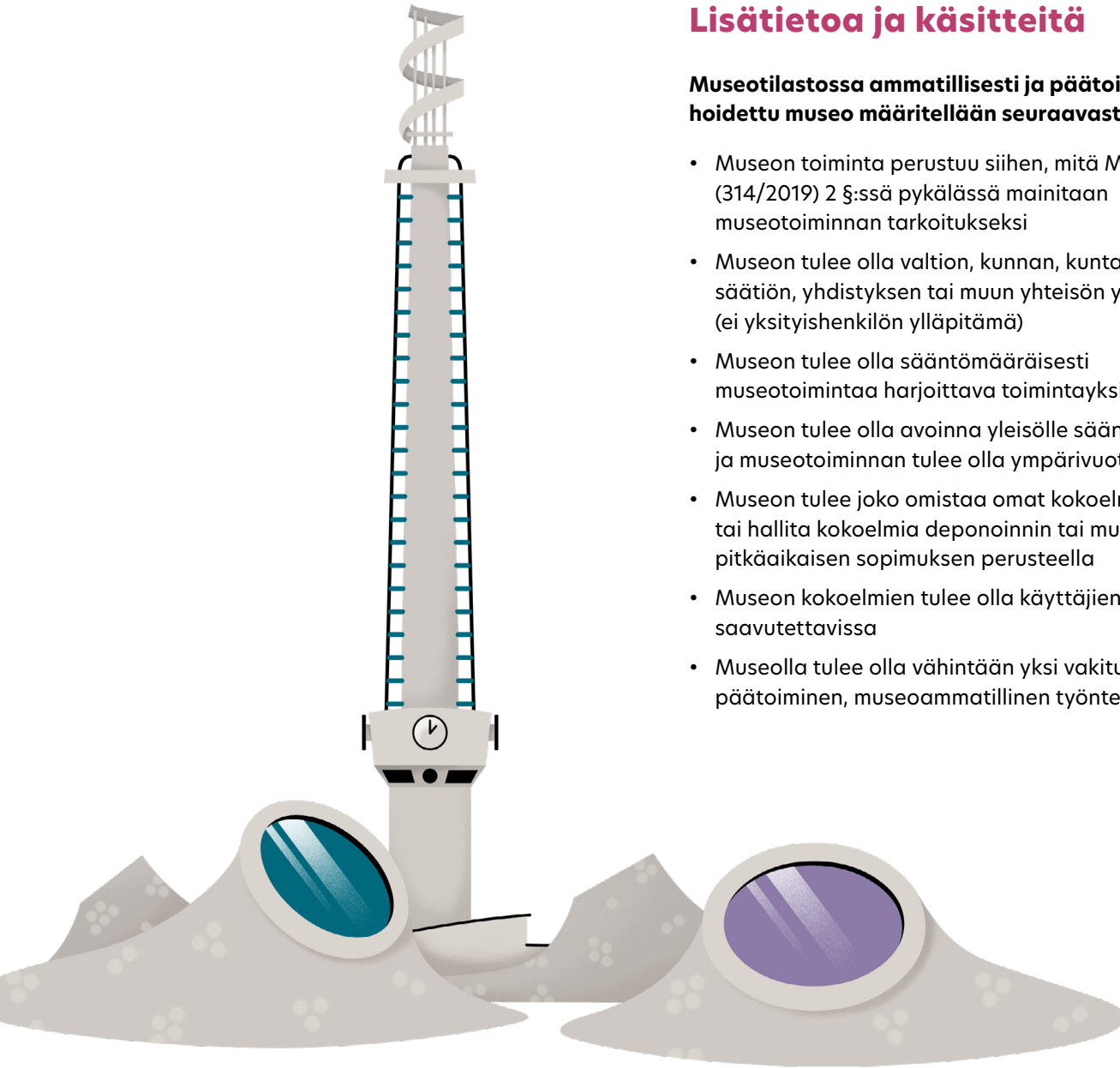
museoiden pääkohteista oli avoinna säännöllisesti ympäri vuoden.

Museokohteet olivat keskimäärin avoinna vuoden aikana

194

päivää.





Lisätietoa ja käsitteitä

Museotilastossa ammatillisesti ja päätoimisesti hoidettu museo määritellään seuraavasti:

- Museon toiminta perustuu siihen, mitä Museolain (314/2019) 2 §:ssä pykälässä mainitaan museotoiminnan tarkoitukseksi
- Museon tulee olla valtion, kunnan, kuntayhtymän, säätiön, yhdistyksen tai muun yhteisön ylläpitämä (ei yksityishenkilön ylläpitämä)
- Museon tulee olla sääntömääräisesti museotoimintaa harjoittava toimintayksikkö
- Museon tulee olla avoinna yleisölle säännöllisesti ja museotoiminnan tulee olla ympärivuotista
- Museon tulee joko omistaa omat kokoelmat tai hallita kokoelmia deponoinnin tai muun pitkäaikaisen sopimuksen perusteella
- Museon kokoelmien tulee olla käyttäjien saavutettavissa
- Museolla tulee olla vähintään yksi vakituinen, päätoiminen, museoammatillinen työntekijä

Museoiden valtionosuudet

Opetus- ja kulttuuriministeriö hyväksyy museot valtionosuuden piiriin valtion talousarvion asettamissa rajoissa. Valtionosuuden määrä perustuu vuosittain museokohtaisesti vahvistettuun laskennallisten henkilötyövuosien määrään.

Museolaki (314/2019)

Uudistettu museolaki (314/2019) astui voimaan 1.1.2020 alkaen. Tämän seurauksena myös museoiden valtionosuusjärjestelmä uudistui. Maakunta- ja aluetaidemuseot korvautuivat alueellisilla vastuumuseoilla ja valtakunnalliset erikoismuseot valtakunnallisilla vastuumuseoilla. Vuoden 2020 alusta alkaen museoiden valtionosuus koostuu kaikille valtionosuuden piirissä toimiville museoille myönnettävästä ns. perusrahoituksesta sekä alueellisten ja valtakunnallisten tehtävien perusteella myönnettävästä alueellisten ja valtakunnallisten museoiden lisärahoituksesta.

Lähteet

[Museotilasto 2022](#), Museovirasto

[Museoiden valtionosuudet](#), Opetus- ja kulttuuriministeriö

Kuvitus: Riku Ounaslehto

Taitto: Days Agency