

Suomen museot 2023

Tilastokortti 1/2023: Suomen museot 2023
Museotilasto, Museovirasto 2024



Mitä Museotilastossa on?

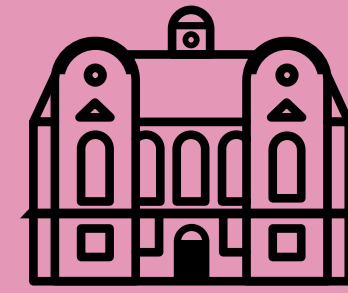
Museovirasto kokoaa vuosittain tilastotietoa Suomessa toimivien päätoimisesti ja ammatillisesti hoidettujen museoiden taloudesta, henkilöstöstä ja toiminnasta (ei kata Ahvenanmaan maakunnan museoita). Museotilasto perustuu museoiden tilastokyselyn kautta antamiin vastauksiin, ja sen tavoitteena on antaa mahdollisimman luotettava yleiskuva maamme ammatillisesta museotoiminnasta.

Suomen ammatilliset museot

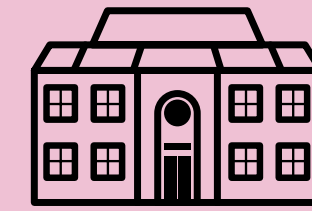
Vuonna 2023 Suomessa oli 152 ammatillisesti hoidettua museota. Edellisen vuoteen verrattuna ammatillisten museoiden joukkoon on tullut pieniä muutoksia. Kristiinankaupungin museo Carlsro ja Suomen Siirtolaisuusmuseo tulivat mukaan Museotilastoon, kun taas Bragen ulkomuseo jäi pois tilastosta.

Vuonna 2023 ammatillisista museoista 124 sai valtionosuutta. Niistä 32 toimi alueellisina vastuumuseoina ja 17 valtakunnallisina vastuumuseoina.

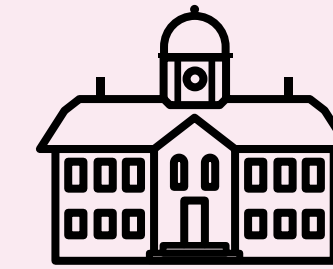
Alueelliset vastuumuseot ovat asiantuntijoita ja yhteistyökumppaneita alueensa kulttuuriperintöön liittyvissä kysymyksissä. Alueellisten vastuumuseoiden tehtävät jakautuvat kolmeen osa-alueeseen: alueellisen museotoiminnan edistämistehtävä (22 museota), kulttuuriympäristötehtävä (22 museota) ja alueellinen taidemuseotehtävä (17 museota). **Valtakunnalliset vastuumuseot** ovat valtakunnallisia asiantuntijoita kukin omalla erikoisalallaan.



152
ammatillisesti
hoidettua
museota



124
valtionosuuden
piirissä olevaa
museota

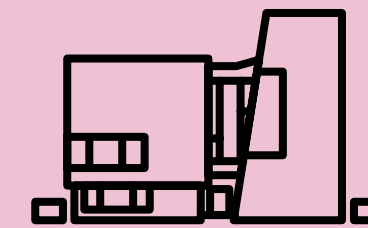


32* alueellista vastuumuseota, joista

- 22 museolla museotoiminnan edistämistehtävä
- 22 museolla kulttuuriympäristötehtävä
- 17 museolla alueellinen taidemuseotehtävä

17* valtakunnallista vastuumuseota

76 muuta, valtionosuuden piirissä olevaa museota



28
valtionosuuden
ulkopuolella olevaa
ammatillista
museota



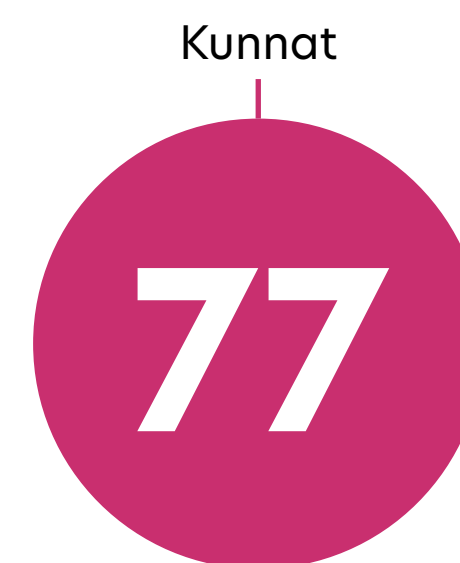
8 valtion ja yliopiston museota

- 3 valtakunnallista museota
- 2 muita valtion museoita
- 3 yliopiston museota

20 muuta museota (kunnalliset ja yksityiset museot valtionosuuden ulkopuolella)

* Saamelaismuseo Siida toimii sekä alueellisena että valtakunnallisena vastuumuseona

Museoiden ylläpitäjät 2023



Museoiden ylläpitämät museokohteet vuonna 2023

Suomen 152 ammatillisista museota ylläpitivät yhteensä 326 yleisölle avoinna olevaa museokohdetta. Museokohteiden kokonaismäärään on otettu mukaan myös ne kohteet, jotka eivät poikkeuksellisesti ole olleet avoinna yleisölle esimerkiksi korjaustöiden vuoksi.

Vuoden 2023 aikana museokohteet olivat keskimäärin avoinna saman verran kuin vuotta aiemmin. Keskimäärin museokohteet olivat avoinna 194 päivää. Avoinnaolotunteina tarkasteltuna museokohteen olivat keskimäärin auki 1 250 tuntia vuoden aikana.

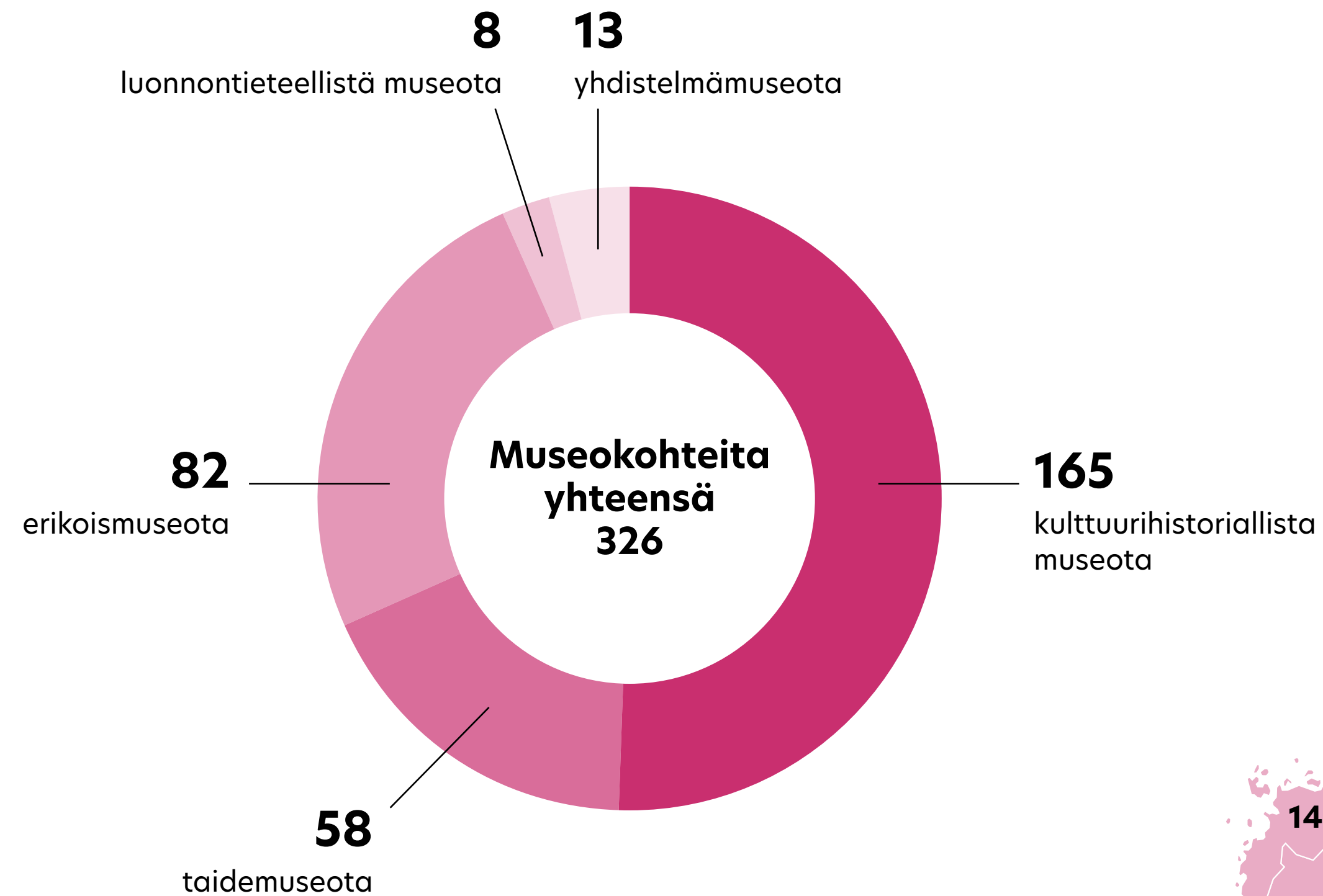


93 %
museoiden pääkohteista oli avoinna säännöllisesti ympäri vuoden.



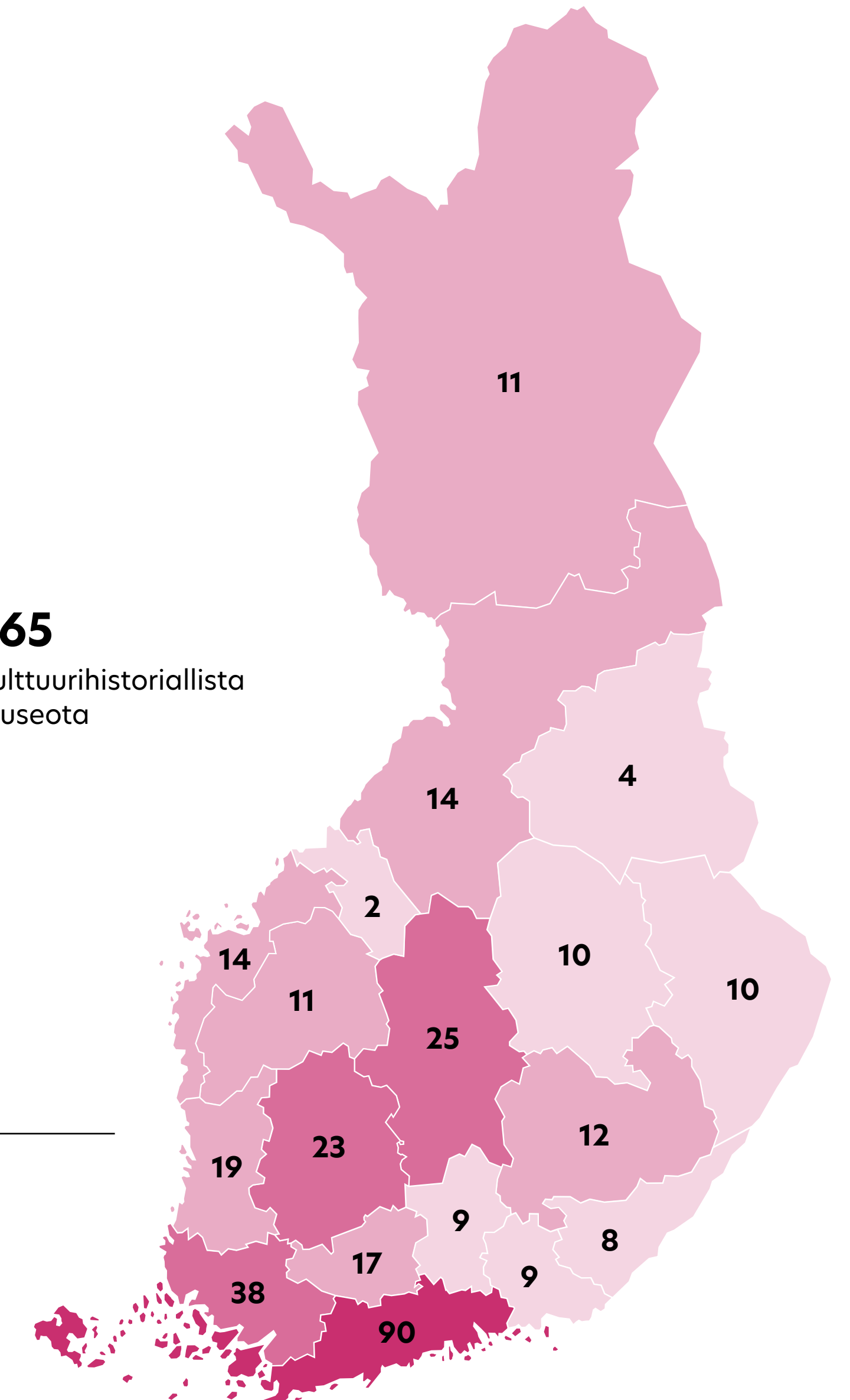
Museokohteet olivat keskimäärin avoinna vuoden aikana **194** päivää.

Museokohteiden lukumäärä museotyypeittäin 2023



Museokohteet maakunnittain 2023

- 1-10 museokohdetta
- 11-20 museokohdetta
- 21-40 museokohdetta
- Yli 40 museokohdetta



Lisätietoa ja käsitteitä

Ammatillisen museon määritelmä

Museotilastossa ammatillisesti ja päätoimisesti hoidettu museo määritellään seuraavasti:

- Museon toiminta perustuu siihen, mitä Museolain (314/2019) 2 §:ssä pykälässä mainitaan museotoiminnan tarkoitukseksi
- Museon tulee olla valtion, kunnan, kuntayhtymän, säätiön, yhdistyksen tai muun yhteisön ylläpitämä (ei yksityishenkilön ylläpitämä)
- Museon tulee olla sääntömääräisesti museotoimintaa harjoittava toimintayksikkö
- Museon tulee olla avoinna yleisölle säännöllisesti ja museotoiminnan tulee olla ympärivuotista
- Museon tulee joko omistaa omat kokoelmat tai hallita kokoelmia deponoinnin tai muun pitkäaikaisen sopimuksen perusteella
- Museon kokoelmien tulee olla käyttäjien saavutettavissa
- Museolla tulee olla vähintään yksi vakituinen, päätoiminen, museoammatillinen työntekijä

Museoiden valtionosuudet

Opetus- ja kulttuuriministeriö hyväksyy museot valtionosuuden piiriin valtion talousarvion asettamissa rajoissa. Valtionosuuden määrä perustuu vuosittain museokohtaisesti vahvistettuun laskennallisten henkilötyövuosien määrään.

Museolaki (314/2019)

Uudistettu museolaki (314/2019) astui voimaan 1.1.2020 alkaen. Tämän seurauksena myös museoiden valtionosuusjärjestelmä uudistui. Maakunta- ja aluetaidemuseot korvautuivat alueellisilla vastuumuseoilla ja valtakunnalliset erikoismuseot valtakunnallisilla vastuumuseoilla. Vuoden 2020 alusta alkaen museoiden valtionosuus koostuu kaikille valtionosuuden piirissä toimiville museoille myönnettävästä ns. perusrahoituksesta sekä alueellisten ja valtakunnallisten tehtävien perusteella myönnettävästä alueellisten ja valtakunnallisten museoiden lisärahoituksesta.

Lähteet

[Museotilasto 2023](#), Museovirasto

[Museoiden valtionosuudet](#), Opetus- ja kulttuuriministeriö

Taitto: Mainostoimisto KMG Turku

