

Museoiden henkilökunta 2023

Tilastokortti 4/2023: Museoiden henkilökunta 2023
Museotilasto, Museovirasto 2024



Museoiden henkilötyövuodet

Vuonna 2023 Suomen ammatillisesti hoidetuissa museoissa henkilötyövuosien lukumäärä oli yhteensä **2 836** (n = 151). Museoissa työskenteli vakituisia, päätoimisia työntekijöitä henkilötyövuosina yhteensä **2 060**, joista päätoimisia museoammattillisia työntekijöitä henkilötyövuosina yhteensä **1 282**. Henkilötyövuosien yhteenlaskettu lukumäärä nousi hieman edelliseen vuoteen verrattuna (v. 2022 lukumäärä oli 2 709).



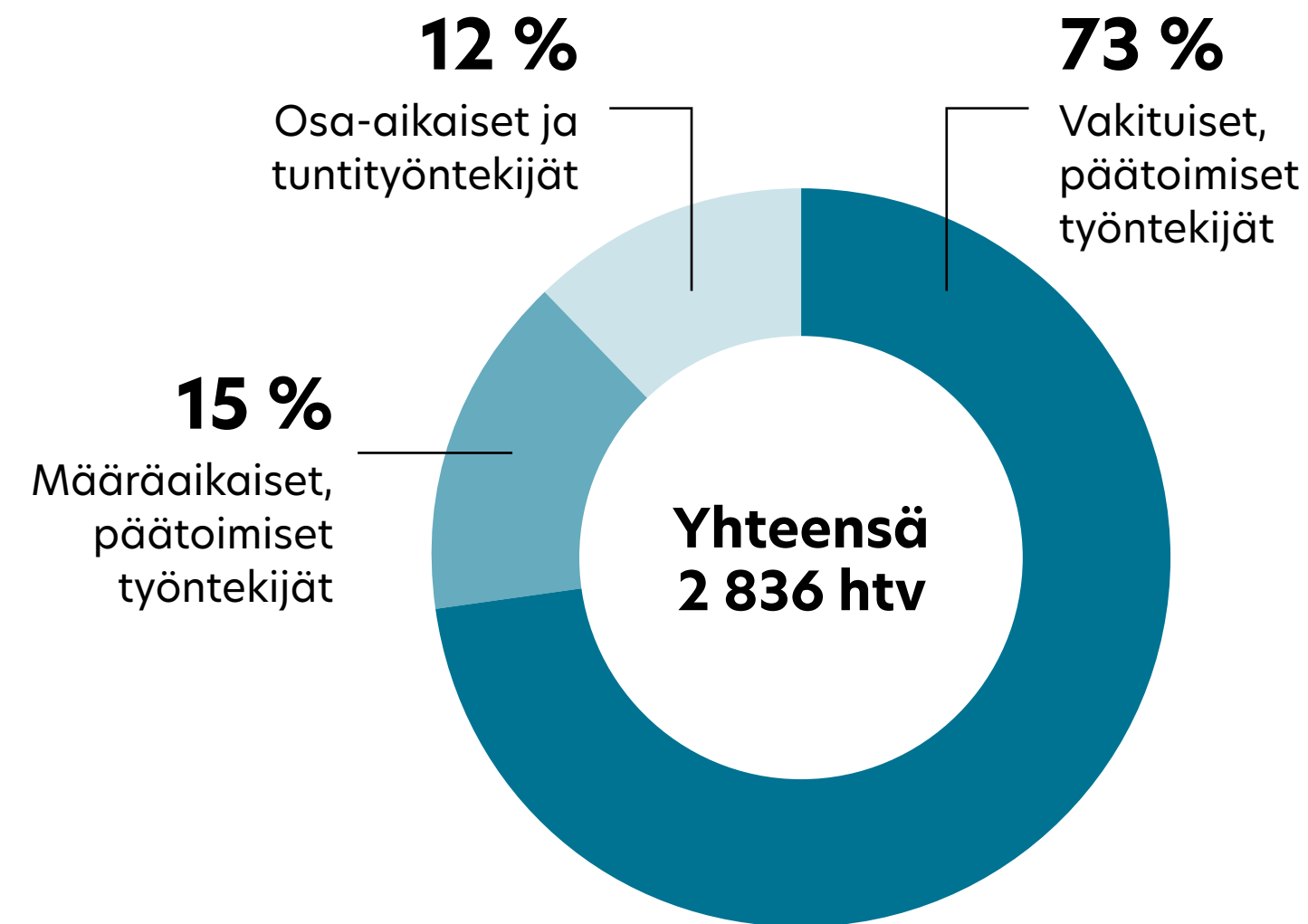
Museoiden kaikkien yhteenlaskettujen henkilötyövuosien keskiarvo oli

18,8.

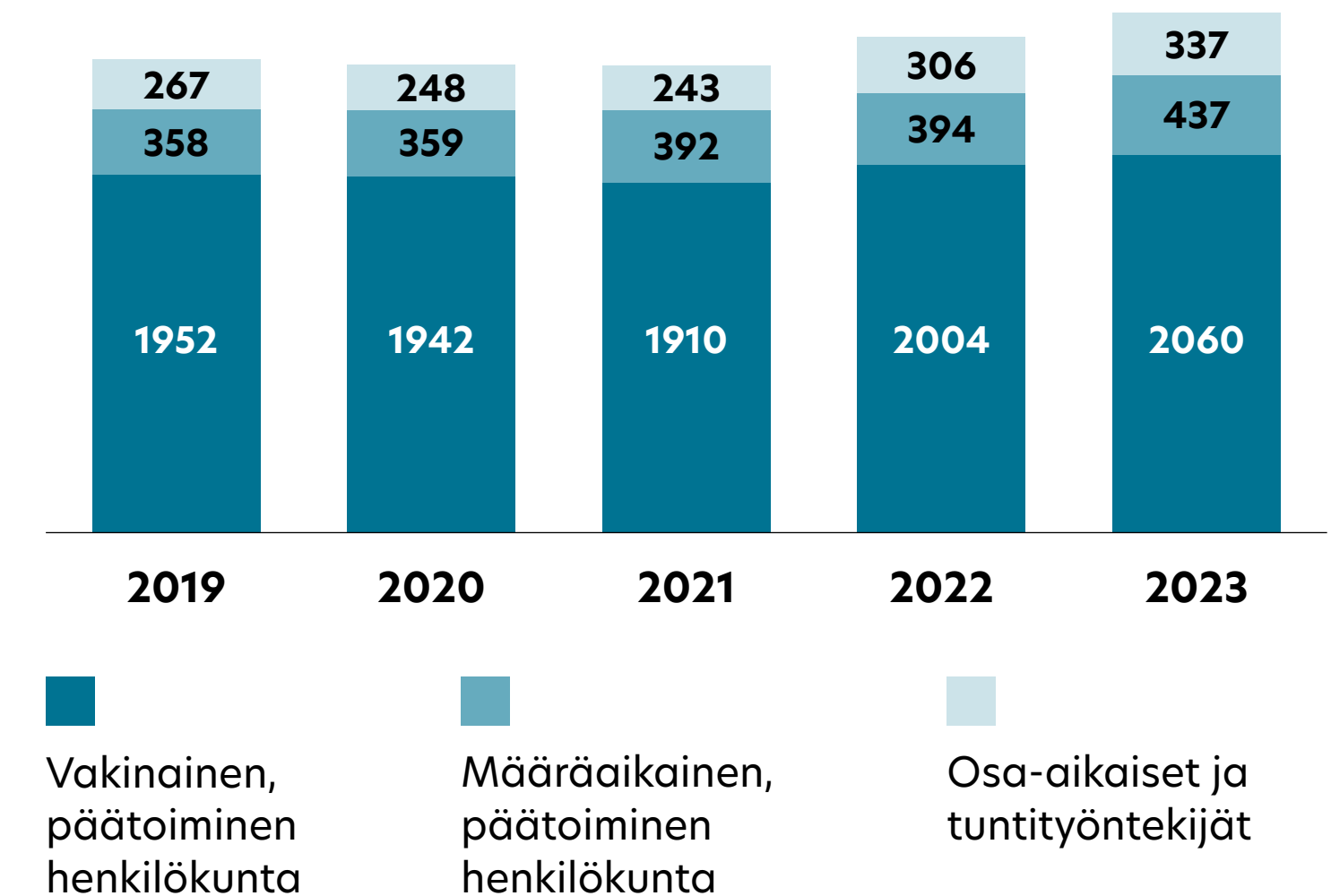
Vakituisen, päätoimisten työntekijöiden henkilötyövuosien keskiarvo oli

13,6.

Henkilötyövuosien jakautuminen vuonna 2023



Henkilötyövuosien jakautuminen vuosina 2019-2023



Henkilötyövuosien keskiarvot museoryhmittäin vuonna 2023

Museoryhmä	Vakituisen, päätoimisten työntekijöiden keskiarvo henkilötyövuosina	Kaikkien henkilötyövuosien keskiarvo
Korotettua valtionosuutta saavat museot (n = 48)	22,4	28,7
Muut valtionosuutta saavat museot (n = 76)	6,9	9,6
Valtion ja yliopistojen museot (n = 7)	58,5	91,4
Muut kunnalliset ja yksityiset museot (n = 20)	2,4	4,4
Kaikki museot	13,6	18,8

Vakituisen, päätoimisten museoammattilaisten henkilötyövuosien keskiarvo oli

8,5.

Henkilöstökulut

Ammatillisten museoiden palkkausmenot olivat vuonna 2023 yhteensä **138,4 miljoonaa euroa** (n = 148), mikä oli 43,6 prosenttia museoiden kaikista menoista. Vakinaisen päätoimisen henkilökunnan palkkakulut olivat sivukuluihin 105,5 miljoonaa euroa. Muihin palkkoihin ja palkkioihin museot käyttivät 32,9 miljoonaa euroa.

Vapaaehtoistyö

Museotilaston mukaan vuonna 2023 vapaaehtoistoimintaa järjesti yhteensä 72 museota. Vapaaehtoistyöntekijöiden määrä kasvoi 15 prosenttia edelliseen vuoteen verrattuna. Museokohtainen työpanos vaihteli muutamasta tunnista yli 5 700 tuntiin vuodessa. Eniten vapaaehtoistyötä tehtiin Suomen Ilmailumuseossa (5 706 tuntia), Panssarimuseossa (4 413 tuntia), Työväenmuseo Wersaalla (2 487 tuntia) ja Tampereen kaupungin historiallisissa museoissa (1 789 tuntia).

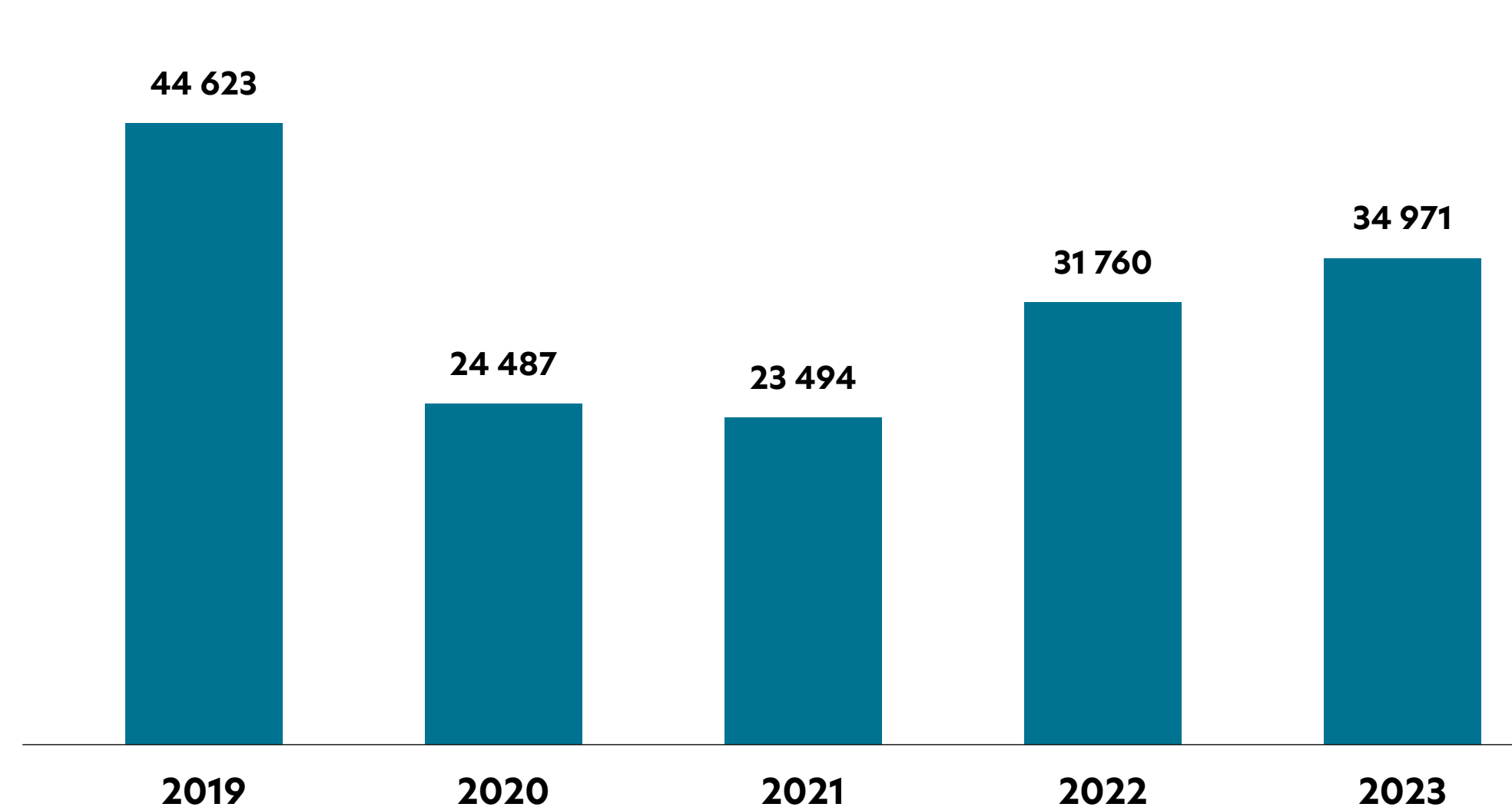
Muu työpanos

Vuonna 2023 museoissa työskenteli 182:n henkilötyövuoden verran työntekijöitä, joiden palkan maksoi muu kuin museo (n = 87). Tämän lisäksi muuta palkatonta työtä (esim. palkattomat työharjoittelut) tehtiin yhteensä 56:n henkilötyövuoden verran. (n = 79).



Palkkausmenot olivat yhteensä **138,4 miljoonaa euroa.**

Vapaaehtoistyöntekijöiden työpanos tunteina 2019–2023



Vuoden 2023 aikana museoissa työskenteli yhteensä **2 515** vapaaehtoistyöntekijää.

Vapaaehtoistyöntekijöiden työpanos nousi **10 %** vuoteen 2022 verrattuna.

Lisätietoa ja käsitteitä

Museotilasto

Museovirasto kokoaa vuosittain tilastotietoa Suomessa toimivien päätoimisesti ja ammatillisesti hoidettujen museoiden toiminnasta, henkilöstöstä ja taloudesta (ei kata Ahvenanmaan maakunnan museoita). Museotilasto perustuu museoiden tilastokyselyn kautta antamiin vastauksiin, ja sen tavoitteena on antaa mahdollisimman luotettava yleiskuva maamme ammatillisesta museotoiminnasta. Vuonna 2023 Suomessa toimi yhteensä 152 ammatillisesti hoidettua museota, joista lähes kaikki vastasivat tilastokyselyyn ainakin osittain.

Henkilötyövuodet

Museotilastossa henkilöstöresursseja tarkastellaan henkilötyövuosina, jotka jakaantuvat a) vakinaiseen, päätoimiseen henkilökuntaan, b) määräaikaiseen, päätoimiseen henkilökuntaan sekä c) osa-aikaisiin ja tuntityöntekijöihin (sis. myös ostopalveluina suoritettut työt).

Henkilötyövuodella tarkoitetaan kokopäivätyötä tekevän työntekijän koko vuoden työskentelyä. Henkilötyövuosien lukumäärä lasketaan laskemalla päätoimisen henkilökunnan määrä kuukausittain koko vuodelta. Kuukausien henkilöstömäärät lasketaan yhteen ja summa jaetaan 12:lla.

Osa-aikaisten työntekijöiden (työaika alle 30 h/vko) henkilötyövuodet lasketaan muuttamalla työaika täysiksi henkilötyövuosiksi museon normaalin viikko/kuukausi/vuosityöntuntimäärän mukaan.

Museoammatillinen henkilökunta

Museoammatilliseksi lasketaan museonjohtaja ja työntekijät, joilla on ylempi korkeakoulututkinto, korkeakoulututkinto, ammatillinen korkea-asteen tutkinto tai sitä vastaava aiempi opistoasteen tutkinto ja jotka toimivat koulutustaan vastaavassa tehtävässä. Koulutus tulee olla museoalaa tai museon erikoisalaan liittyvä. Konservattorit lasketaan tähän ryhmään.

Lähteet

Museotilasto 2018-2023, Museovirasto.

Taitto: Mainostoimisto KMG Turku

