

Museoiden yleisöpalvelut 2023

Tilastokortti 5/2023: Museoiden yleisöpalvelut 2023
Museotilasto, Museovirasto 2024

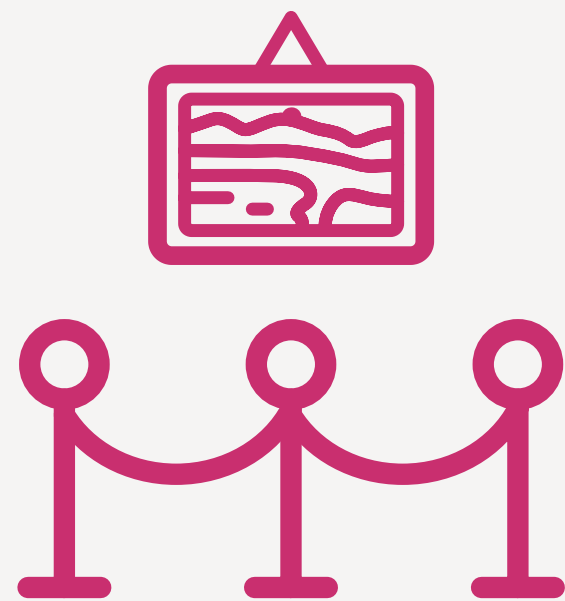


Näyttelytoiminta

Vuonna 2023 museoiden omissa tiloissa avattiin **799** näyttelyä (n = 141), joista taidenäyttelyitä oli 459 (n = 92). Museon omissa tiloissa järjestettyjen näyttelyiden määrä laski hieman edelliseen vuoteen verrattuna (867 v. 2022).

Museot järjestivät näyttelyitä myös omien tilojensa ulkopuolella, kuten esimerkiksi kierronäyttelyitä, ulkomaille tuotettuja näyttelyitä sekä muita tilapäisiä näyttelyitä.

Museoilla oli vuoden aikana esillä **430** verkkonäyttelyä (n = 83), joista uusia tuotettiin 111 (n = 25). Verkkonäyttelyissä vierailtiin 460 290 kertaa.

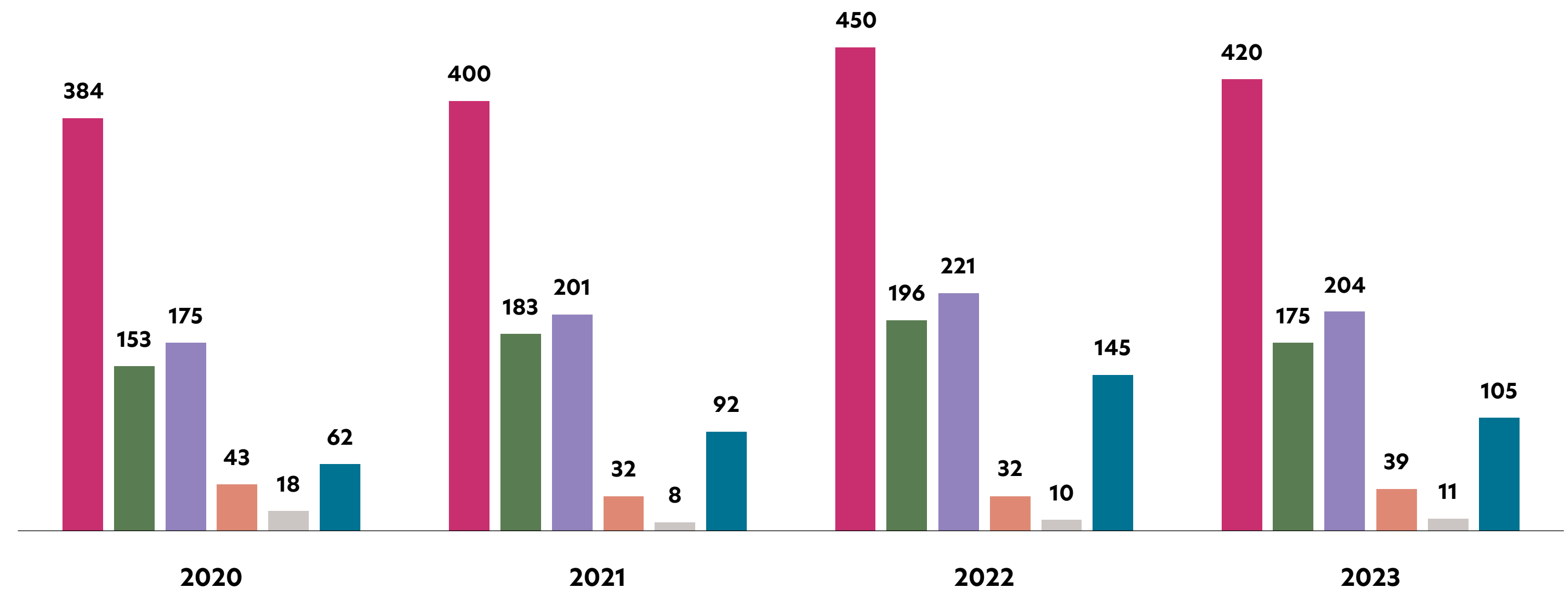



Vuoden aikana museoissa oli keskimäärin


6


uutta näyttelyä.

Museoiden näyttelyt vuosina 2020–2024




 Vaihtuvat näyttelyt: oma tuotanto

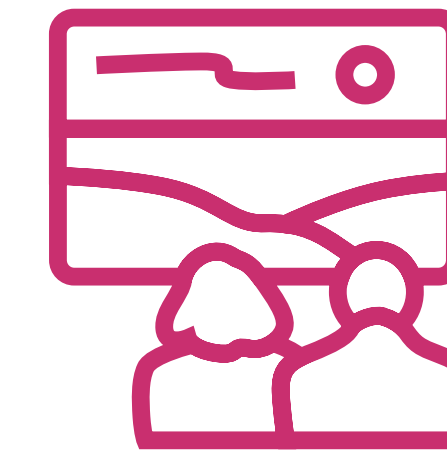
 Vaihtuvat näyttelyt: yhteisnäyttelyt

 Vaihtuvat näyttelyt: muiden tuottamat näyttelyt

 Valmistuneet kierronäyttelyt

 Ulkomaille tuotetut näyttelyt

 Museon omien tilojen ulkopuolelle tuotetut näyttelyt



Museoissa avattiin yhteensä 799 näyttelyä.

Näyttelytoiminnan menot

Näyttelytoimintaan käytettiin yhteensä **22,9 miljoonaa euroa** vuoden 2023 aikana. Museoiden näyttelymenot vaihtelivat 141 eurosta 3,5 miljoonaan euroon. Keskimäärin museot käyttivät näyttelytoimintaan 164 393 euroa (n = 139).

Yleisötyö

Museot järjestivät yhteensä **75 182** yleisötapahtumaa (68 958 v. 2022, n = 151), mikä sisältää opastukset, työpajat ja muut yleisötapahtumat. Lisäksi livestriimattuja yleisötapahtumia järjestettiin **800** (1 777 v. 2022). Paikan päällä toteutettujen yleisötapahtumien määrä kasvoi hieman edellisvuodesta, kun taas livestriimattuja tapahtumien määrä ja niiden yleisömäärät jatkoivat koronavuosien jälkeistä laskuaan.

Opastukset

Museossa järjestettiin **59 120** (n = 151) opastusta. Tilastojen mukaan niihin osallistui yhteensä 812 594 henkilöä. Päiväkoti-, koululais- ja opiskelijaryhmille suunnattuja opastuksia oli vuoden aikana 15 917 (n = 146), joihin osallistui 301 452 henkilöä. Eniten opastuksia järjestettiin Suomen kansallismuseossa (8 207), Turun museokeskuksessa (3 146), Jyväskylän museoissa (2 499) ja Kansallisgalleriassa (2 435). Lisäksi museot järjestivät vuoden aikana **469** livestriimattua verkko-opastusta (n = 36), joihin osallistui 26 603 henkilöä.

Työpajat

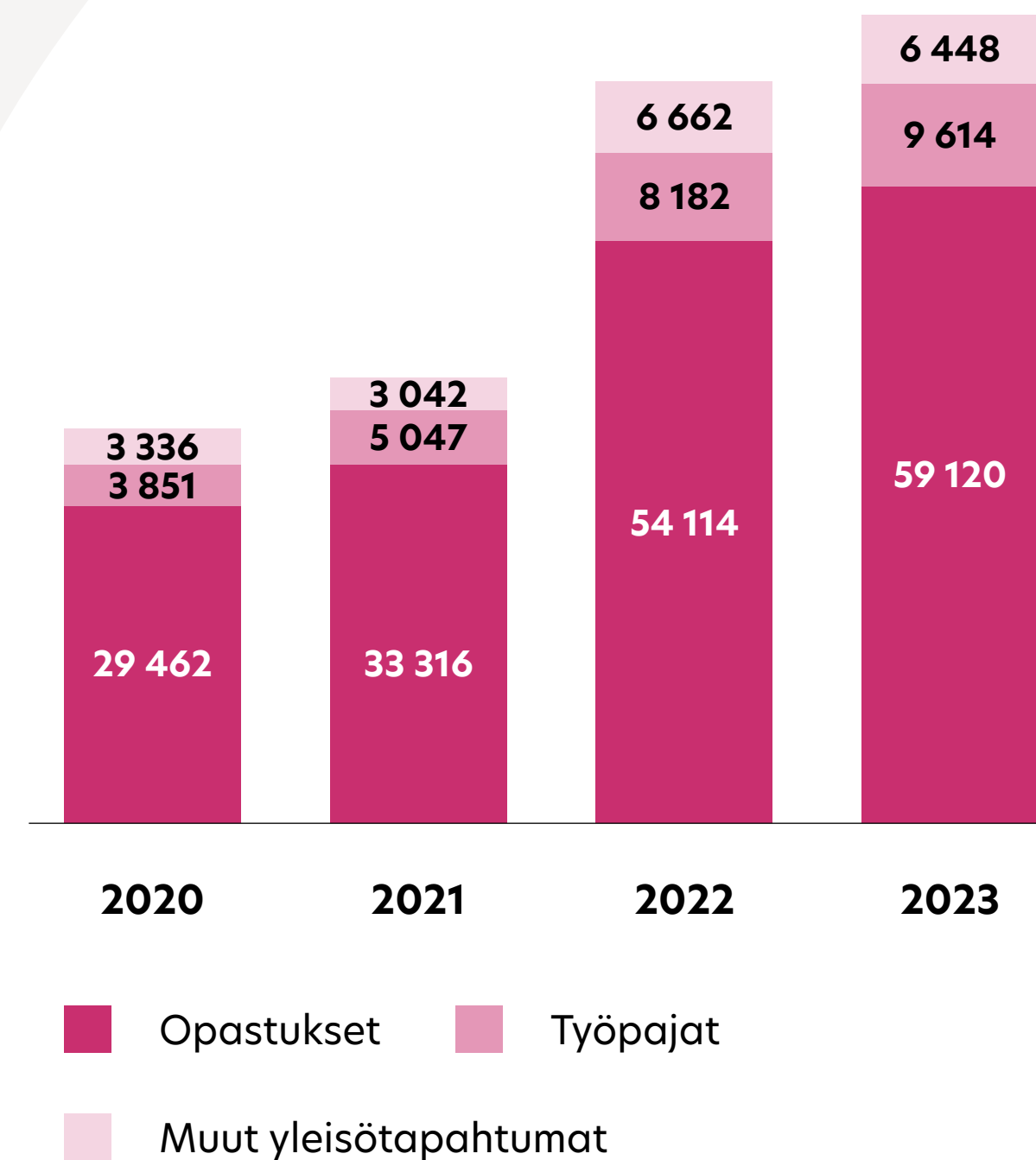
Museoissa järjestettiin **9 614** työpajaa (n = 132). Tilastojen mukaan työpajoihin osallistui 209 839 henkilöä. Päiväkoti-, koulu- ja opiskelijaryhmille suunnattuja työpajoja oli 5 455 (n = 109). Eniten työpajoja järjestivät Suomen kansallismuseo (549), Oulun museo- ja tiede-keskus (447), Museo Leikki (437) ja Aineen taidemuseo (420). Lisäksi museot järjestivät vuoden aikana yhteensä **99** livestriimattua työpajaa (n = 12), joihin osallistui 2 196 henkilöä.

Muut yleisötapahtumat

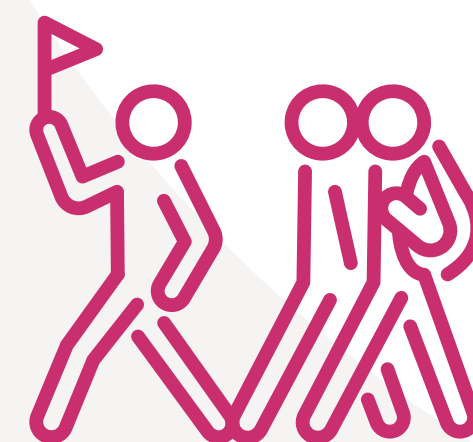
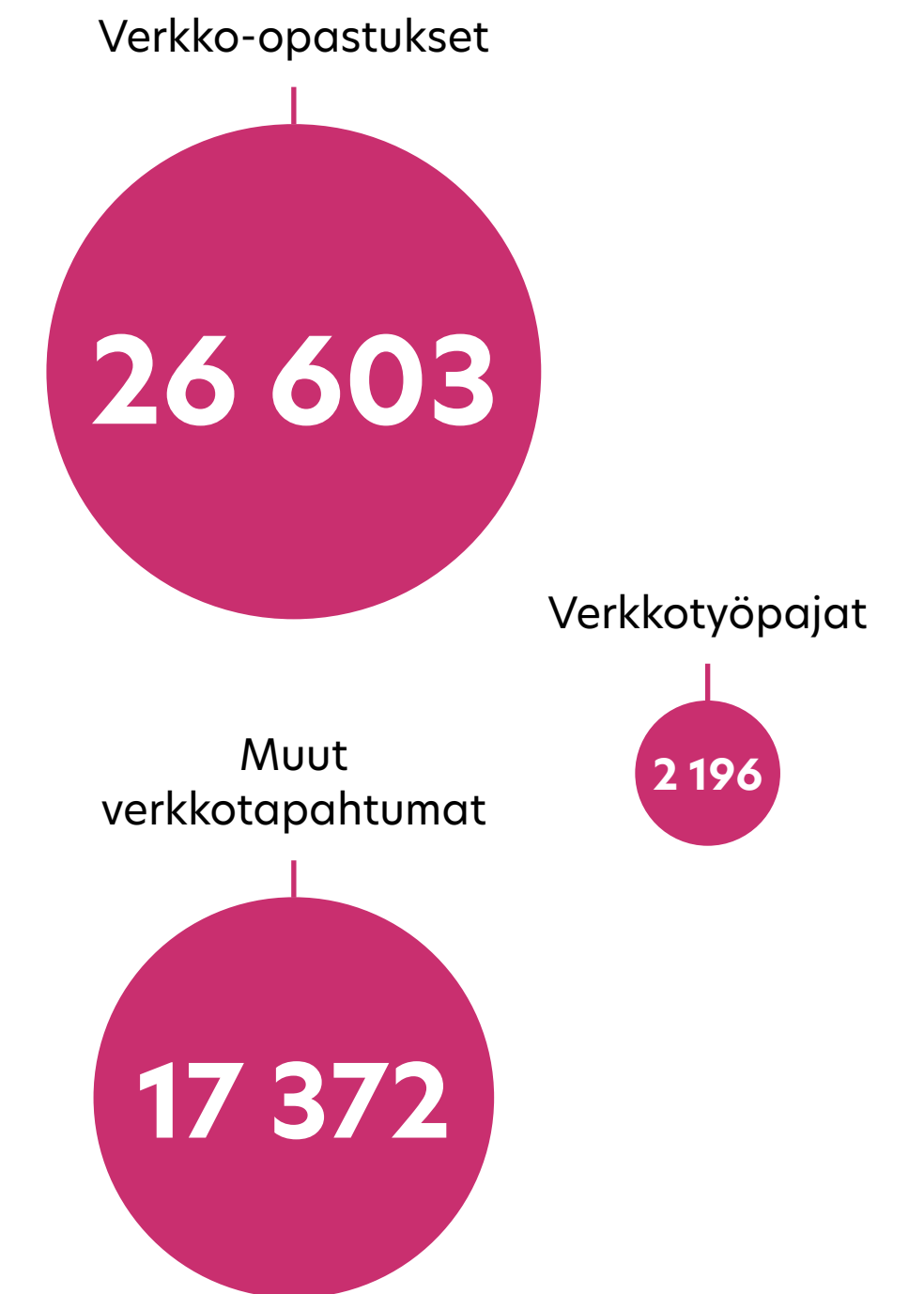
Opastusten ja työpajojen lisäksi muita museoiden yleisötapahtumia järjestettiin **6 448** (n = 143). Museoiden muut yleisötapahtumat ovat esimerkiksi luentoja, keskustelutilaisuuksia, kulttuuriympäristötapahtumia ja muita museon omia tapahtumia, joita järjestetään joko museossa tai museon omien tilojen ulkopuolella.

Lisäksi verkossa toteutettuja muita livestriimattuja yleisötapahtumia järjestettiin **232** (n = 54). Näihin osallistui 17 372 henkilöä.

Museoiden yleisötapahtumat vuosina 2020–2023



Verkkotapahtumien yleisömäärät



Museoissa järjestettiin vuoden aikana keskimäärin **392** opastusta.

Museoissa järjestettiin vuoden aikana keskimäärin **73** työpajaa.

Verkkoaineistot ja sosiaalinen media

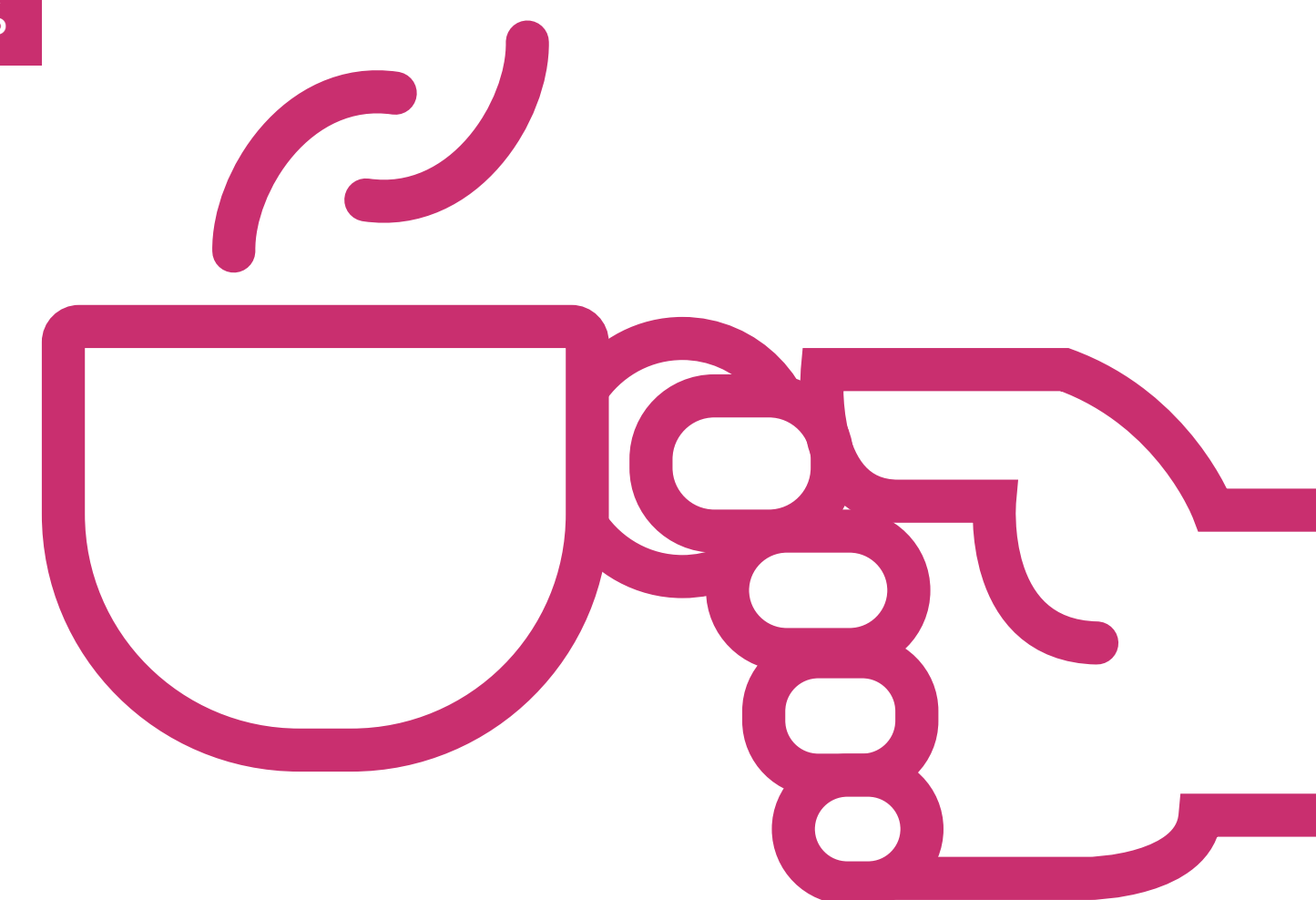
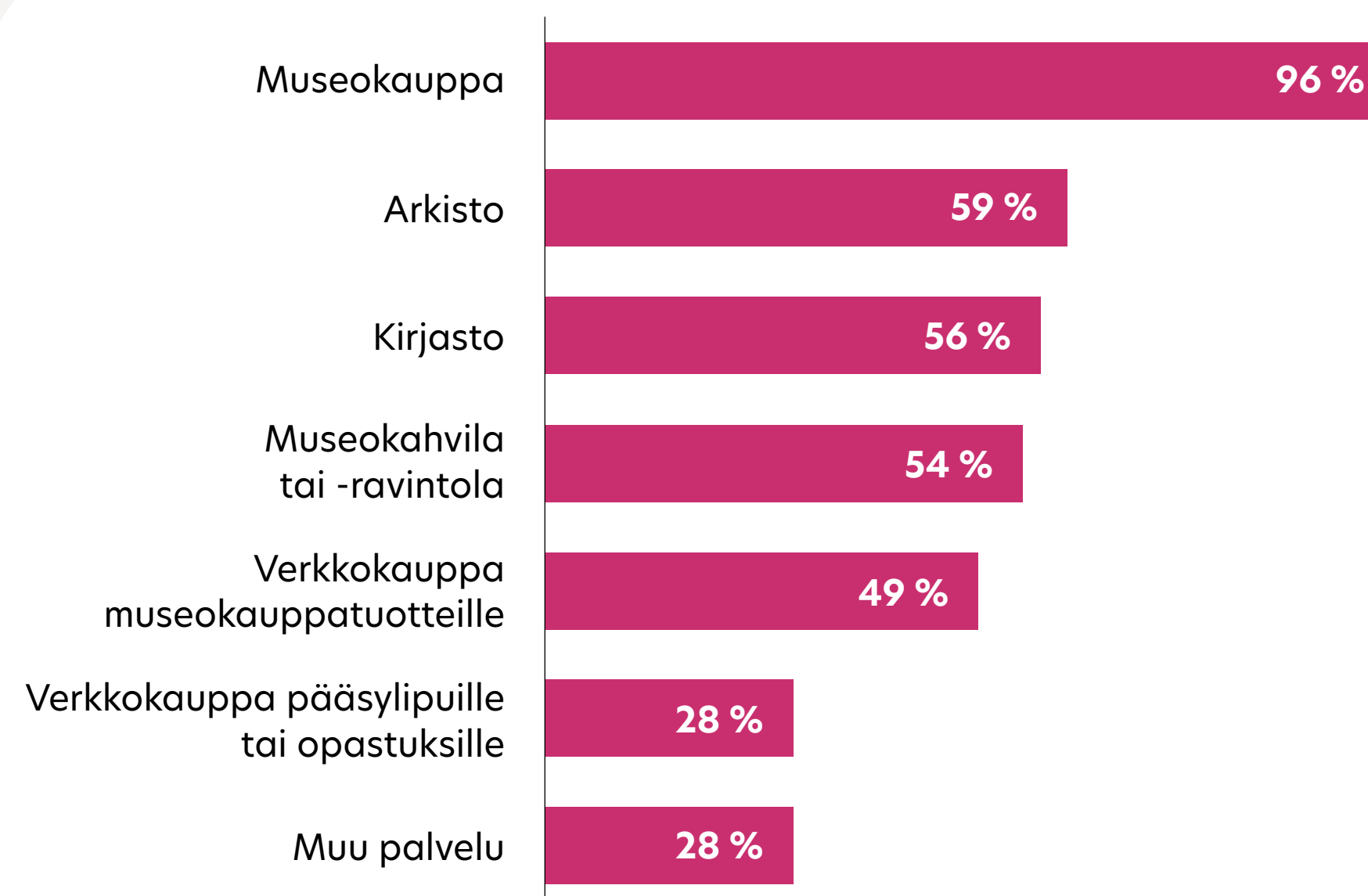
Tilaston mukaan museoiden verkkosivuilla vierailtiin vuoden aikana **15,3 miljoonaa** kertaa (n = 115). Museot tuottivat vuoden aikana verkkoon **844** videota tai videotallennetta (n = 78), **64** podcast-jaksoa (n = 13) ja **237** muuta verkkoon tuotettua sisältöä (n = 45). Museoiden mobiilipalveluita tilastoitiin **379** (n = 101).

Museoiden sosiaalisen median seuraajat ja tilaajat eri kanavissa:

- Facebook 979 654 (n = 149)
- X (Twitter) 151 495 (n = 63)
- Instagram 831 644 (n = 143)
- YouTube 21 187 (n = 102)



Museopalveluita tarjoavien museoiden osuus % (n = 147)



869 julkaisua ja artikkelia

75
Museon julkaisemat kirjat (monografiat ja artikkelikokoelmat) (n = 41)

28
Museon julkaisemat aikakausjulkaisut (kirjat ja lehdet) (n = 12)

403
Julkaistut artikkelit (n = 75)

280
Julkaistut vertaisarvioidut artikkelit (n = 24)

83
Museoiden vuosikertomukset ja vastaavat julkaisut (n = 73)

Lisätietoa ja käsitteitä

Museotilasto

Museovirasto kokoaa vuosittain tilastotietoa Suomessa toimivien päätoimisesti ja ammatillisesti hoidettujen museoiden toiminnasta, henkilöstöstä ja taloudesta (ei kata Ahvenanmaan maakunnan museoita). Museotilasto perustuu museoiden tilastokyselyn kautta antamiin vastauksiin, ja sen tavoitteena on antaa mahdollisimman luotettava yleiskuva maamme ammatillisesta museotoiminnasta. Vuonna 2023 Suomessa toimi yhteensä 152 ammatillisesti hoidettua museota, joista lähes kaikki vastasivat tilastokyselyyn ainakin osittain.

Näyttelyt

Museotilastossa seurataan museoiden kyseisenä vuonna avattujen näyttelyiden lukumääriä. Tarkastelun kohteena ovat museoiden vaihtuvat näyttelyt, kiertonäyttelyt ja ulkomaille tuotetut näyttelyt. Tämän lisäksi tilastoidaan museoiden omien tilojen ulkopuolelle tuotetut näyttelyt.

Yleisötyö

Tilastossa opastuksiin lasketaan sekä yleisölle avoimet että tilatut opastukset, myös päiväkotij-, koululais- ja opiskelijaryhmien opastukset.

Museoiden työpajat ovat yleisölle suunnattua ja ohjattua monimuotoista toimintaa. Työpajojen toteutustavat ja menetelmät vaihtelevat eri museoissa, tyyppillisesti ne ovat osa pedagogista toimintaa ja yleisötyötä.

Muulla yleisötapahtumalla tarkoitetaan museon järjestämiä luentoja, keskustelutilaisuuksia, kulttuuriympäristötapahtumia tai muita museon omia tapahtumia.

Verkkopalvelut

Museoiden verkkopalveluita alettiin tilastoida laajemmassa mitakaavassa ensimmäistä kertaa vuonna 2016. Tällöin kysyttiin mm. museon sosiaalisen median seuraajien kokonaismääriä. Vuodesta 2017 lähtien kyselyssä on kysytty museoiden sosiaalisen median eri kanavien seuraajamäärät eriteltynä. Lisäksi tietoa on pyydetty verkkosivuilla vierailuista, verkkonäyttelyistä ja muista verkossa olevista sisältökokonaisuuksista sekä museon mobiilipalveluista.

Vuoden 2020 kyselyssä aloitettiin museoiden verkkotapahtumien tilastointi. Verkkotapahtumilla tarkoitetaan striimattuja yleisöopastuksia ja työpajoja ja muita verkossa toteutettavia yleisötapahtumia. Myös verkkokauppapalveluista kysyttiin ensimmäistä kertaa.

Vuoden 2021 kyselyn ohjeissa tarkennettiin verkkotapahtumiin osallistujia tarkoittamaan vain livestriimauksen aikana mukana olleita henkilöitä. Museon ko. vuonna tuottamien podcast-jaksojen ja videoiden tilastointi aloitettiin.

Julkaisut

Museoiden julkaisuista tilastoidaan vuoden aikana ilmestyneet ISBN-, ISSN- tai URN-tunnuksella varustetut painetut, elektroniset ja verkkojulkaisut, museon henkilökunnan kirjoittamat artikkelit ja museoiden vuosikertomukset.

Lähteet

[Museoiden yleisöpalvelut 2023 -taulukko.](#)

[Museotilasto 2017-2023, Museovirasto.](#)

Taitto: Mainostoimisto KMG Turku

